



# Diagnóstico Sociodemográfico

**CARACTERÍSTICAS SOCIODEMOGRÁFICAS CUENCA DEL  
RÍO PILCOMAYO EN TERRITORIO ARGENTINO**

---

Diagnóstico actualizado  
Marzo 2026



## Contenido

<i>RESUMEN EJECUTIVO</i> .....	2
<i>INTRODUCCIÓN</i> .....	4
1.1. CUENCA DEL RÍO PILCOMAYO EN TERRITORIO ARGENTINO.....	5
2. POBLACIÓN y HOGARES QUE VIVEN EN LA CUENCA DEL RÍO PILCOMAYO EN TERRITORIO ARGENTINO.....	7
2.1. Características demográficas.....	7
2.2. Cobertura de salud .....	11
2.3. Características educativas .....	12
2.4. Condición de actividad económica .....	15
2.5. Características de los hogares y las viviendas.....	18
2.6. Población indígena.....	28
3. EXPLOTACIONES AGROPECUARIAS Y GANADERAS .....	30
4. ÍNDICE DE VULNERABILIDAD SOCIAL .....	40
4.1. Aspectos conceptuales .....	40
4.2. Cálculo del índice a nivel nacional .....	42
4.3. Índice de vulnerabilidad social 2025 para la cuenca del río Pilcomayo en territorio argentino .....	43
5. Consideraciones finales.....	45
5.1. Caracterización demográfica y social .....	45
5.2. Situación habitacional y acceso a servicios .....	45
5.3. Condiciones del mercado laboral .....	46
5.4. Actividad agropecuaria y forestal .....	46
5.5. Pueblos originarios y comunidades indígenas .....	46
5.6. Índice de Vulnerabilidad Social (IVS 2025).....	47



## ***RESUMEN EJECUTIVO***

### **Caracterización demográfica y social**

La cuenca del río Pilcomayo en territorio argentino abarca 13 departamentos de las provincias de Formosa, Jujuy y Salta. Su población total es de 390.133 personas. El 52,1% reside en Formosa, el 6,6% en Jujuy y el 41,3% en Salta. Predomina la población urbana, aunque con importante presencia rural en Formosa. La población infantil representa el 28% y los mayores de 65 años, el 8%. El 65% de la población no tiene cobertura de salud. La asistencia escolar alcanza al 93% de la población de 5 a 17 años. El 21% de la población adulta no completó la primaria y solo el 9% alcanzó estudios terciarios o universitarios.

### **Situación habitacional y acceso a servicios**

El 77% de los hogares son propietarios de sus viviendas, el hacinamiento crítico afecta al 7%. El acceso a servicios básicos es limitado: el 70% cuenta con agua por cañería dentro de la vivienda y solo el 34% tiene conexión a la red cloacal. El 44% posee conexión a internet y el 72% cuenta con teléfono inteligente.

### **Condiciones del mercado laboral**

El 56% de la población económicamente activa se encuentra ocupada. La participación femenina en el mercado de trabajo es significativamente menor que la masculina (42% frente a 62%). El 70% de los trabajadores de la región están en condiciones de informalidad laboral, especialmente en zonas rurales. Las principales actividades económicas incluyen el comercio, en segundo lugar, se dedican en proporciones similares a la construcción y actividades de los hogares, seguidos por la enseñanza y la salud y en menor medida a la agricultura ganadería, caza, silvicultura y pesca, industria manufacturera y la administración pública.

### **Actividad agropecuaria y forestal**

Los tipos de cultivos más frecuentes son: las forrajeras, los cereales, las legumbres y/o hortalizas. Otras actividades que se realizan son: fraccionamiento de hortalizas, extracción y fraccionamiento de miel, elaboración de productos apícolas, deshidratado de frutas y verduras, elaboración de jugos concentrados y extractos de frutos y hortalizas, elaboración de encurtidos y conservas, embutidos, chacinados y ahumados, queso u otros derivados de la leche, pasteurizados y envasado de leche, hilados y tejidos artesanales, curtido de cueros y talabartería, producción de artesanías en madera, producción de postes, rodrigones y rollizos,



aserradero de madera, producción de leña, producción de carbón vegetal, procesamiento de estiércol y elaboración de alimentos balanceados. En cuanto a los bosques y montes implantados, se observan especialmente plantaciones de algarrobo. El motivo más frecuente de suspensión de cosecha fue la sequía. En la mayoría de los departamentos de la cuenca se realiza riego, en especial por goteo, gravitacional o por otros medios. En cuanto a la ganadería, lo más frecuente es tener ganado bovino, seguido por el equino. Se observan también criadero de pavos, gansos y patos y apicultura.

## **Pueblos originarios y comunidades indígenas**

En todos los departamentos habita población indígena, en especial en Ramón Lista de Formosa, Rinconada y Santa Catalina de Jujuy y Santa Victoria y Rivadavia de Salta. Los pueblos predominantes en la cuenca son el qom/ toba, el wichi y el pilaga en Formosa, kolla y quechua en Jujuy y guarani, wichi y kolla en Salta.

## **Índice de Vulnerabilidad Social (IVS 2025)**

La cuenca del río Pilcomayo presenta un valor de 5 en el IVS, superior al promedio nacional (0), lo que refleja altos niveles de precariedad estructural.

## **Conclusiones**

La cuenca del río Pilcomayo en territorio argentino se configura como una región de contrastes marcados, con alta urbanización, pero fuertes desigualdades territoriales. Presenta déficits estructurales en el acceso a servicios básicos, empleo formal, educación y salud, que afectan especialmente a las áreas rurales, a las mujeres y a las poblaciones indígenas.



## ***INTRODUCCIÓN***

El presente informe tiene como objetivo realizar un diagnóstico sociodemográfico, económico y agropecuario actualizado de la población, los hogares y las explotaciones agropecuarias de la cuenca del río Pilcomayo en territorio argentino<sup>1</sup>, de acuerdo con los datos obtenidos en el Censo de Población, Hogares y Viviendas 2022 (Censo 2022), el Censo Agropecuario 2018 (Censo 2018) y el mapeo de comunidades indígenas con personería jurídica del Instituto Nacional de Asuntos Indígenas (INAI).

Se trata de un análisis que reconstruye los datos sociodemográficos bajo el criterio geográfico de la cuenca hidrográfica, independientemente de los tradicionales criterios político-administrativos, como provincia, departamento, municipio o localidad. De este modo, se puede tener una visión particular, que permita realizar planificaciones hídricas focalizadas en el área, tomando en cuenta las condiciones de vida particulares.

Los datos presentados en este informe pueden ser utilizados en forma transversal con las jurisdicciones que integran la cuenca -en este caso Formosa, Jujuy y Salta- y de este modo realizar análisis complementarios que permitan tomar decisiones interrelacionadas entre los factores sociopolíticos y los respectivos a las particularidades hídricas.

Para realizar dicha actividad, se determinaron los radios censales que componen la región, conforme fue delimitada por la Subsecretaría de Recursos Hídricos de la Nación y se procesaron, mediante la base de datos REDATAM correspondiente al Censo 2022, la información correspondiente a dichos radios.

Dado que la cuenca y la distribución de los radios censales no coincide en todos los casos, se optó por la decisión metodológica de contabilizar todos aquellos radios cuya superficie esté incluida en más de un 50 por ciento. Posteriormente se consolidó dicha información, para sumarizar los datos de cada variable para la totalidad de la región.

La presente metodología podrá ser utilizada para caracterizar sociodemográficamente a la población y hogares de todas las cuencas y subcuencas que se requiera, así como de cualquier área geográfica que se determine.

Asimismo, para cada indicador, se distinguen los datos para la porción de cada provincia que integra la región.

---

<sup>1</sup> <https://cuencasarg.org/2020/08/pilcomayo/>





decrecieron los otros dos, más fuertemente Rinconada. En el caso de Salta, se observa una variación relativa positiva para General José de San Martín y Rivadavia y negativa en el caso de Santa Victoria.

Tabla 1. Departamentos que integran en forma total o parcial la cuenca del río Pilcomayo en territorio argentino. Población total del departamento y variación relativa entre 2010 y 2022.

Provincia	Departamento	Población 2010	Población 2022	Variación relativa %
Formosa	Bermejo	14.046	15.644	11,4
	Formosa	234.354	269.589	15,0
	Patiño	68.581	81.819	19,3
	Pilagás	18.399	19.116	3,9
	Pilcomayo	85.024	94.383	11,0
	Pirané	64.566	72.804	12,8
	Ramón Lista	13.754	17.729	28,9
Jujuy	Rinconada	2.488	1.802	-27,6
	Santa Catalina	2.800	2.646	-5,5
	Yavi	20.806	25.868	24,3
Salta	General José de San Martín	156.910	178.004	13,4
	Rivadavia	30.357	38.113	25,5
	Santa Victoria	10.344	9.413	-9,0

Fuente: Instituto Nacional de Estadísticas y Censos (INDEC), 2010 y 2022

A continuación, se describen específicamente la población y los hogares que integran la cuenca del río Pilcomayo en territorio argentino.

De las 390.133 personas que viven en la cuenca, 203.443 fueron censadas en Formosa (52,1%), 25.648 en Jujuy (6,6%) y 161.042 en Salta (41,3%). En la tabla 2 se presenta la proporción que representa la población de la fracción de cada departamento respecto a la población total. Los departamentos que representan mayor proporción de población dentro de la cuenca pertenecen a la provincia de Salta: General José de San Martín (37 %) y a Formosa: Pilcomayo (24,1 %) y Patiño (14,3%).

Tabla 2. Departamentos que integran en forma total o parcial la cuenca del río Pilcomayo en territorio argentino. Población según proporción dentro del total de la cuenca del río Pilcomayo en territorio argentino. 2022. (en porcentajes).

Provincia	Departamento	Proporción de población dentro del total de la cuenca del río Pilcomayo en territorio argentino
Formosa	Bermejo	3,4
	Formosa	0,4
	Patiño	14,3
	Pilagás	4,9
	Pilcomayo	24,1



	Pirané	0,5
	Ramón Lista	4,5
<b>Total área de Formosa que integra la cuenca del río Pilcomayo en territorio argentino</b>		<b>52,1% (203.443 personas)</b>
Jujuy	Rinconada	0,1
	Santa Catalina	0,3
	Yavi	6,2
<b>Total área de Jujuy que integra la cuenca del río Pilcomayo en territorio argentino</b>		<b>6,6 (25.648 personas)</b>
Salta	General José de San Martín	37,0
	Rivadavia	4,2
	Santa Victoria	0,1
<b>Total área de Salta que integra la cuenca del río Pilcomayo en territorio argentino</b>		<b>41,3 (161.042 personas)</b>
<b>Total población de la cuenca del río Pilcomayo en territorio argentino</b>		<b>100,0 (390.133 personas)</b>

Fuente: INDEC, 2022

## 2. POBLACIÓN y HOGARES QUE VIVEN EN LA CUENCA DEL RÍO PILCOMAYO EN TERRITORIO ARGENTINO<sup>2</sup>

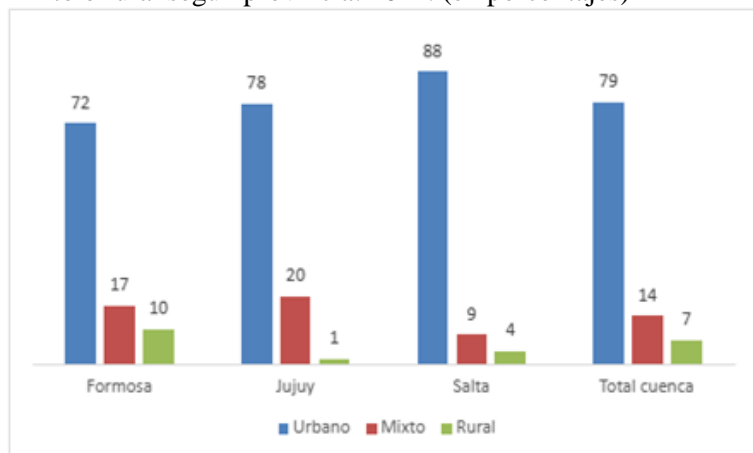
### 2.1. Características demográficas

De acuerdo con los datos del Censo 2022, y bajo los criterios metodológicos mencionados – considerar como parte de la cuenca todos los radios cuya superficie se incluya en más de un 50 por ciento -, se trata en su mayor parte de población en áreas urbanas, en especial en Salta.

En el gráfico 1, que presenta el porcentaje de hogares para el total de la cuenca del río Pilcomayo en territorio argentino y para las porciones de Formosa, Jujuy y Salta que la integran según si se trata de radios urbanos, mixtos o rurales, puede observarse que alrededor del 27% de los hogares de Formosa y el 21% de los de Jujuy que integran la cuenca viven en zonas rurales o mixtas, mientras que la porción de Salta de la cuenca contiene en un 88% radios con hogares urbanos.

<sup>2</sup> Los datos pueden no sumar 100 por ciento por efectos del redondeo

Gráfico 1. Hogares de la cuenca del río Pilcomayo en territorio argentino por residencia en radios urbano, mixto o rural según provincia. 2022. (en porcentajes)

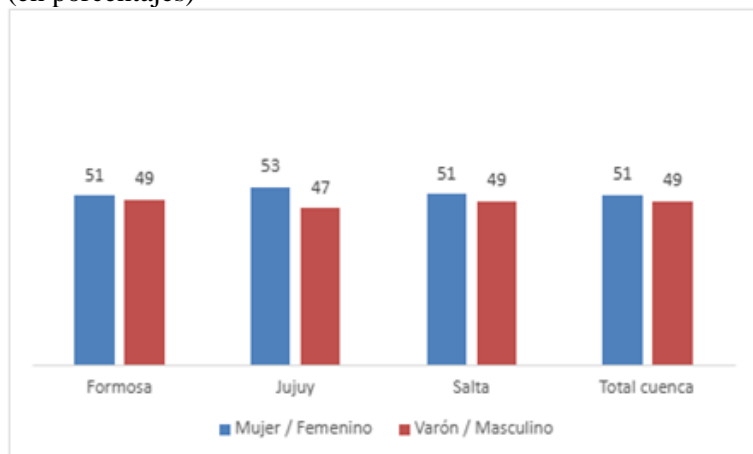


Fuente: Elaboración propia en base a INDEC, 2022.

Habitán la cuenca del río Pilcomayo en territorio argentino 390.133 personas, 51% mujeres y 49% varones.

La población de la cuenca está feminizada, en especial en Jujuy. Esto se refleja en el índice de masculinidad, que expresa la cantidad de hombres cada cien mujeres, que es de 88 hombres cada cien mujeres en la porción de la cuenca perteneciente a Jujuy (11.992 varones/13.656 mujeres), de 96 (78.875 varones/82.167 mujeres) en la porción de Salta, y 98 en la de Formosa (100.635 varones/102.808 mujeres). (Gráfico 2)

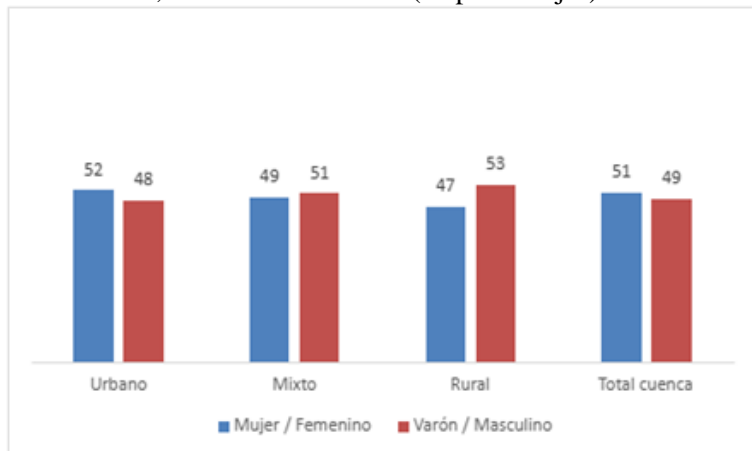
Gráfico 2. Población de la cuenca del río Pilcomayo en territorio argentino por sexo según provincia. 2022. (en porcentajes)



Fuente: Elaboración propia en base a INDEC, 2022.

En los radios urbanos la población está feminizada, con 94 varones cada 100 mujeres (149.703 varones/159.176 mujeres), mientras que en los radios mixtos se observan 102 varones cada 100 mujeres (27.979 varones/27.321 mujeres), y en las rurales, las áreas más masculinizadas, 114 varones cada 100 mujeres (13.820 varones/12.134 mujeres). (Gráfico 3)

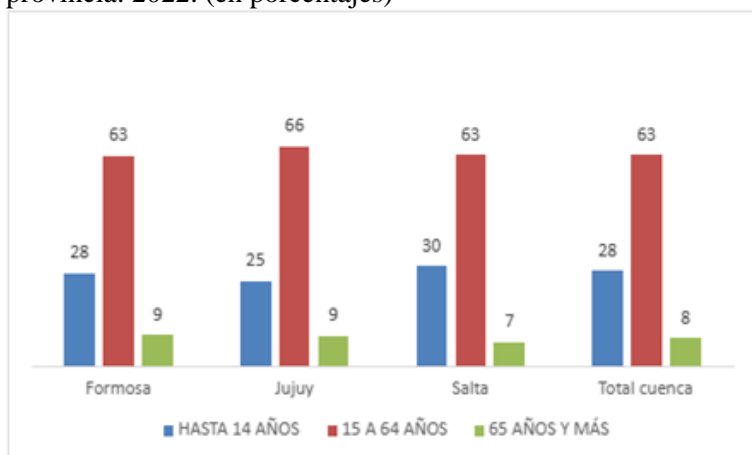
Gráfico 3. Población de la cuenca del río Pilcomayo en territorio argentino por sexo según residencia en radio urbano, mixto o rural. 2022. (en porcentajes)



Fuente: Elaboración propia en base a INDEC, 2022.

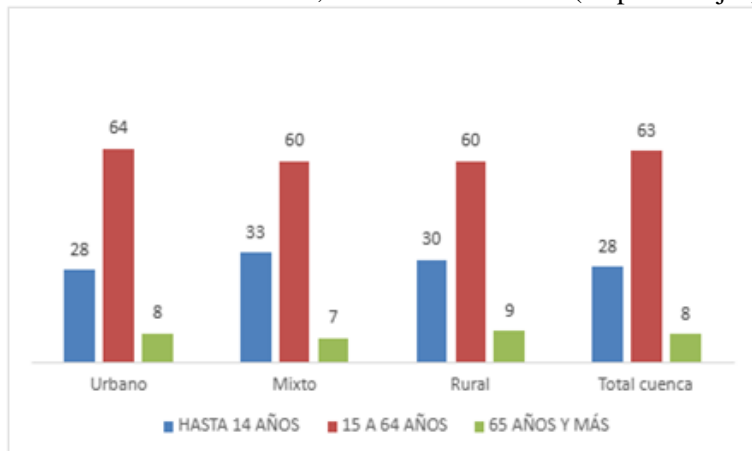
Más de un cuarto de la población son niños de hasta 14 años y un 8% adultos mayores de 65 años, mientras que el 63% se trata de población en edades activas, siendo la población que reside en radios rurales la más envejecida, y la de Salta y la que habita en radios mixtos, las de mayor componente joven (gráficos 4 y 5). Esto indica que el índice de dependencia potencial para la región hídrica, entendido como la proporción de población potencialmente inactiva (niños - 110.935 - y adultos mayores - 31.786) que depende económicamente de la potencialmente activa (población de 15 a 64 años - 247.412) es del 58%; lo que significa que cada 100 personas que están en edad de trabajar, hay 58 personas que están en edades inactivas (en este caso especialmente niños) que dependerían de ellas.

Gráfico 4. Población de la cuenca del río Pilcomayo en territorio argentino por grupos de edad según provincia. 2022. (en porcentajes)



Fuente: Elaboración propia en base a INDEC, 2022.

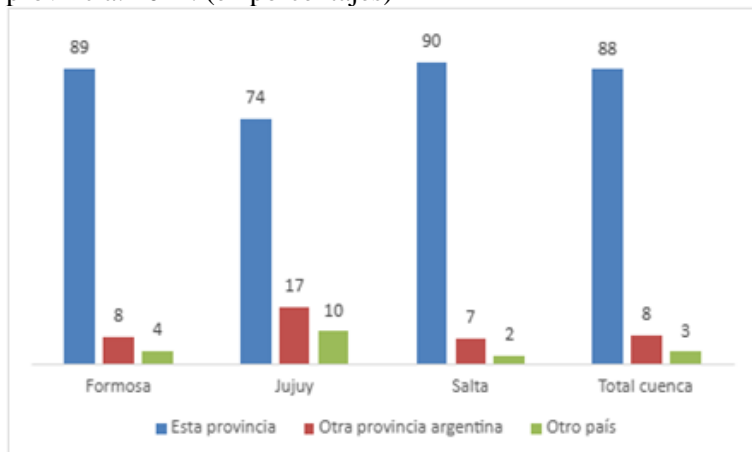
Gráfico 5. Población de la cuenca del río Pilcomayo en territorio argentino por grupos de edad según residencia en radio urbano, mixto o rural. 2022. (en porcentajes)



Fuente: Elaboración propia en base a INDEC, 2022.

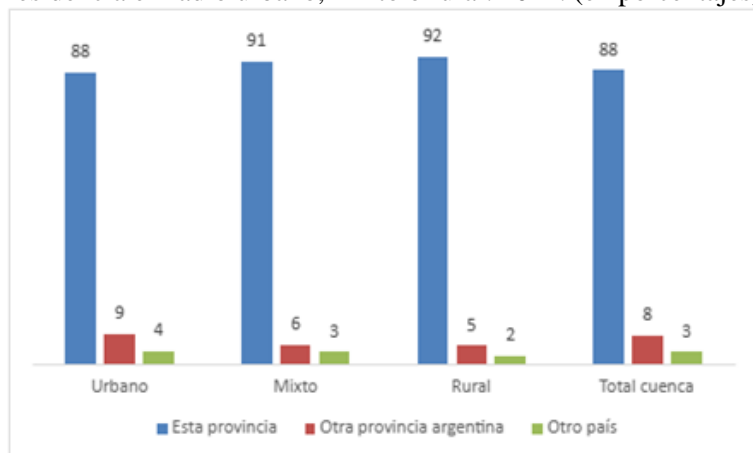
Se trata sustancialmente de población no migrante, ya que nueve de cada diez habitantes de la región nacieron en la provincia en la que viven actualmente y un 3% es oriundo de otro país. Jujuy es la que mayor proporción de migrantes internos y externos tiene, mientras que Salta es la que aglutina un porcentaje más alto de población nativa. Si se distingue por tipo de área, la población que reside en los radios urbanos es la de mayor proporción de migrantes internos. (Gráficos 6 y 7)

Gráfico 6. Población de la cuenca del río Pilcomayo en territorio argentino por lugar de nacimiento según provincia. 2022. (en porcentajes)



Fuente: Elaboración propia en base a INDEC, 2022.

Gráfico 7. Población de la cuenca del río Pilcomayo en territorio argentino por lugar de nacimiento según residencia en radio urbano, mixto o rural. 2022. (en porcentajes)



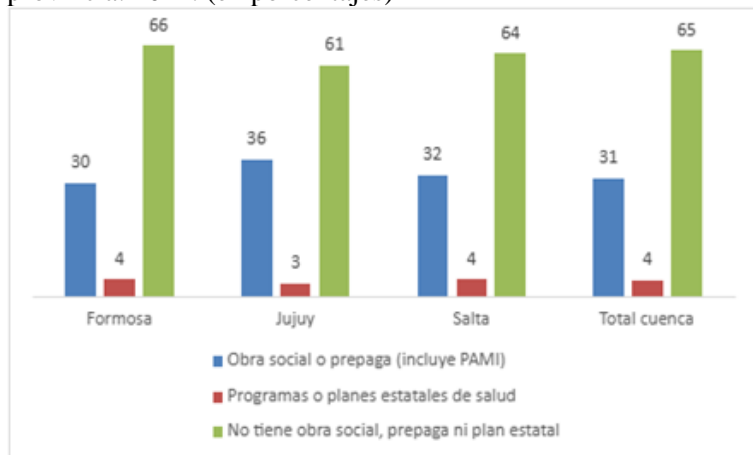
Fuente: Elaboración propia en base a INDEC, 2022.

## 2.2. Cobertura de salud

El 65% de las personas que viven en la región no tienen obra social, ni medicina prepaga ni plan estatal, sin grandes diferencias por provincia, aunque el área de Jujuy de la cuenca es la que mayor proporción de población con obra social o medicina prepaga, y la porción de Formosa, la de menor. (Gráfico 8)

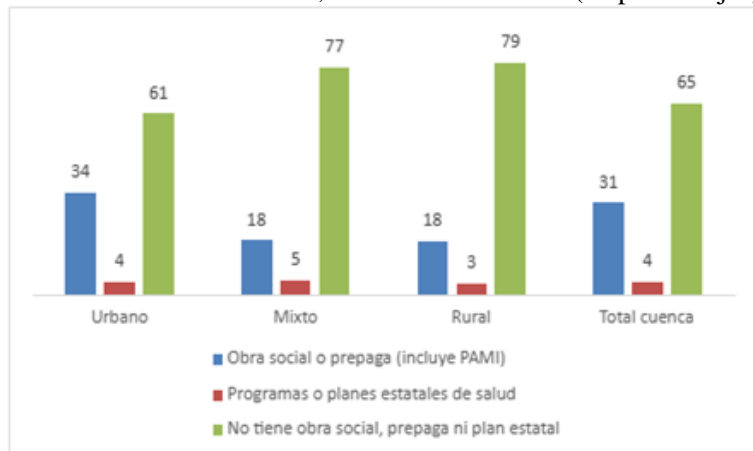
De acuerdo con el gráfico 9, la población que reside en radios urbanos tiene el doble de probabilidad de tener obra social o prepaga que la que habita en radios rurales o mixtos.

Gráfico 8. Población de la cuenca del río Pilcomayo en territorio argentino por cobertura de salud según provincia. 2022. (en porcentajes)



Fuente: Elaboración propia en base a INDEC, 2022.

Gráfico 9. Población de la cuenca del río Pilcomayo en territorio argentino por cobertura de salud según residencia en radio urbano, mixto o rural. 2022. (en porcentajes)



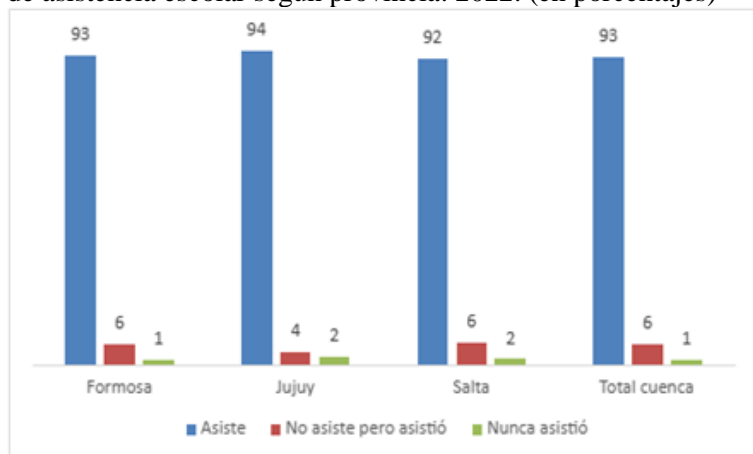
Fuente: Elaboración propia en base a INDEC, 2022.

### 2.3. Características educativas

En cuanto al acceso a la educación, un indicador de vulnerabilidad social refiere a la población de 5 a 17 que no asiste a la escuela, que en el caso de la cuenca del río Pilcomayo en territorio argentino asciende al 7%, es decir que de cada 100 chicas y chicos que deberían estar asistiendo al preescolar, primario o secundario, hay 7 que no lo están haciendo. No se observan diferencias significativas por provincia. (Gráfico 10)

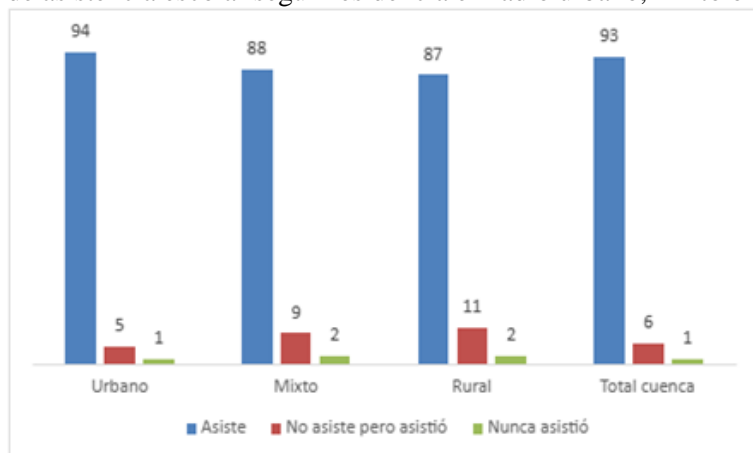
El nivel de asistencia disminuye con el grado de ruralidad, ya que la población que reside en los radios rurales es la que registra menor nivel de asistencia, seguido de la que reside en radios mixtos, mientras que las áreas urbanas tienen mayor proporción de niños y jóvenes que asisten a la escuela. (Gráfico 11)

Gráfico 10. Población de 5 a 17 años de la cuenca del río Pilcomayo en territorio argentino por condición de asistencia escolar según provincia. 2022. (en porcentajes)



Fuente: Elaboración propia en base a INDEC, 2022.

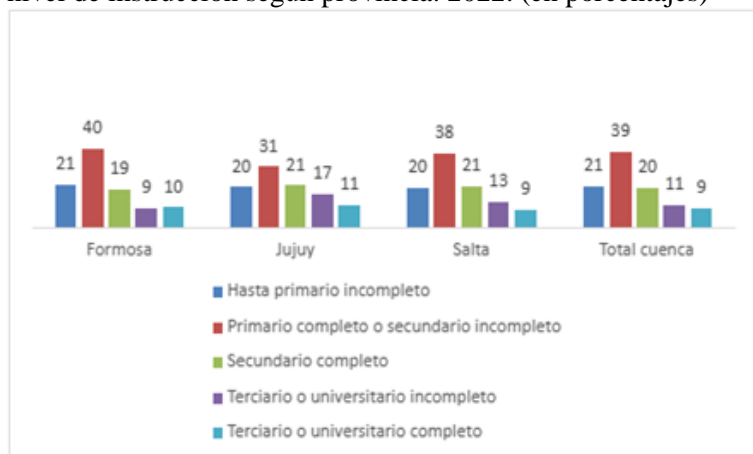
Gráfico 11. Población de 5 a 17 años de la cuenca del río Pilcomayo en territorio argentino por condición de asistencia escolar según residencia en radio urbano, mixto o rural. 2022. (en porcentajes)



Fuente: Elaboración propia en base a INDEC, 2022.

El gráfico 12 muestra el nivel de instrucción de la población de 18 años o más que vive en la cuenca: mientras el 21% no logró completar el nivel primario, el 39% no alcanzó a completar el nivel secundario y solo el 20% paso por el nivel terciario o universitario, ya sea que lo haya o no completado. La porción de la cuenca del río Pilcomayo en territorio argentino correspondiente a Formosa es la que detenta el nivel de instrucción más bajo, mientras que, en el caso de Jujuy, se observa el más alto. (Gráfico 12)

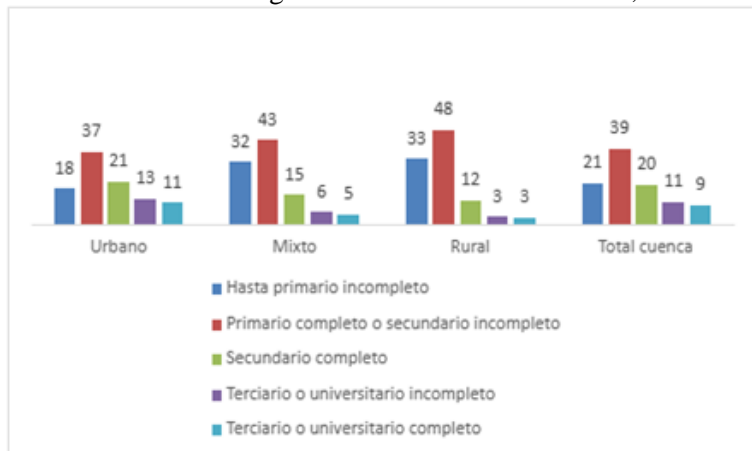
Gráfico 12. Población de 18 años o más de la cuenca del río Pilcomayo en territorio argentino por máximo nivel de instrucción según provincia. 2022. (en porcentajes)



Fuente: Elaboración propia en base a INDEC, 2022.

El nivel de instrucción alcanzado por la población mayor de 18 años de la cuenca del río Pilcomayo en territorio argentino es sustancialmente inferior en los radios rurales, seguidos de los radios mixtos. Más de tres de cada diez personas que viven en el área rural no han logrado terminar el nivel primario, un 24% de la población de áreas urbanas alcanzó a cursar, ya sea que lo haya culminado o no, el nivel superior. (Gráfico 13)

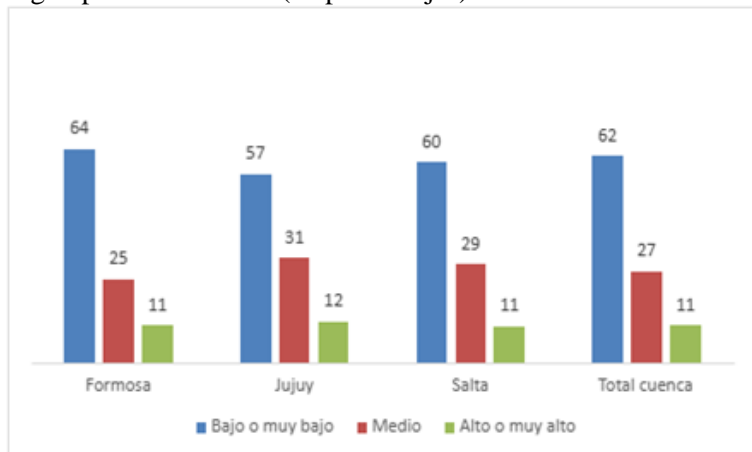
Gráfico 13. Población de 18 años o más de la cuenca del río Pilcomayo en territorio argentino por máximo nivel de instrucción según residencia en radio urbano, mixto o rural. 2022. (en porcentajes)



Fuente: Elaboración propia en base a INDEC, 2022.

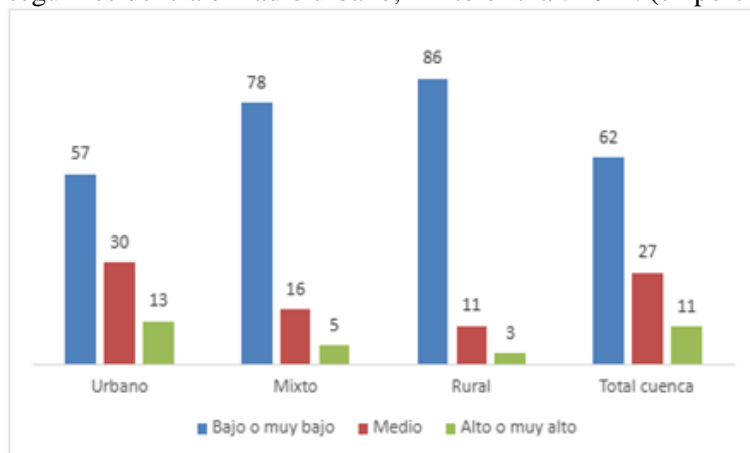
La mayor parte de los hogares de la región tienen un clima educativo bajo o muy bajo - es decir que sus integrantes no alcanzan el nivel secundario (62%) y solo un 11% tiene un clima educativo alto o muy alto, es decir, que al menos alguno de los integrantes alcanzó el nivel universitario. La gran mayoría de los hogares del área rural tienen un clima educativo bajo o muy bajo, alcanzando a casi nueve de cada diez, proporción que disminuye a seis de cada diez en el área urbana, cuyo 30% tienen un nivel medio, y un 13% alto o muy alto. (Gráficos 14 y 15)

Gráfico 14. Hogares de la cuenca del río Pilcomayo en territorio argentino por clima educativo del hogar según provincia. 2022. (en porcentajes)



Fuente: Elaboración propia en base a INDEC, 2022.

Gráfico 15. Hogares de la cuenca del río Pilcomayo en territorio argentino por clima educativo del hogar según residencia en radio urbano, mixto o rural. 2022. (en porcentajes)

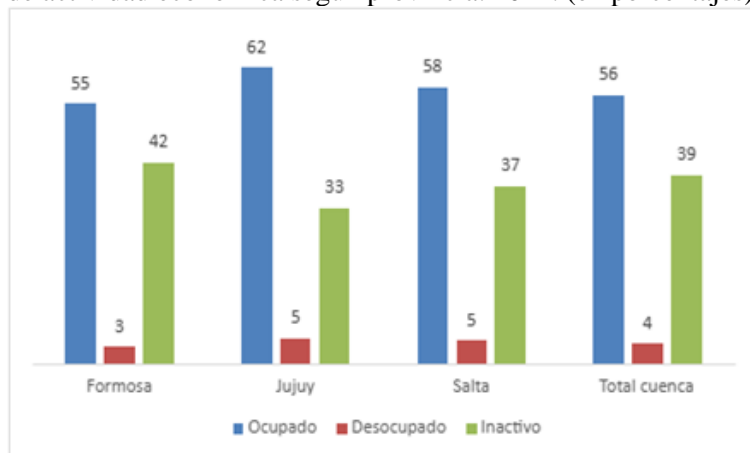


Fuente: Elaboración propia en base a INDEC, 2022.

## 2.4. Condición de actividad económica

Dos tercios de la población de la región está en edad activa. En búsqueda de trabajo se encuentra sólo el 4% de la población de dicho grupo de edad y el 39% no trabaja ni busca trabajo. Se observan diferencias entre las provincias, siendo la porción de la cuenca de la provincia de Jujuy la de mayor porcentaje de ocupados (62%) y la de Formosa, la de mayor proporción de inactivos (42%). (Gráfico 16)

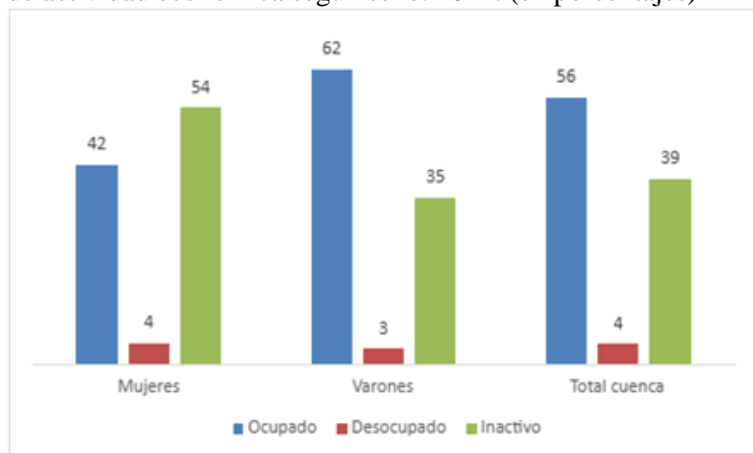
Gráfico 16. Población de 15 a 64 años de la cuenca del río Pilcomayo en territorio argentino por condición de actividad económica según provincia. 2022. (en porcentajes)



Fuente: Elaboración propia en base a INDEC, 2022.

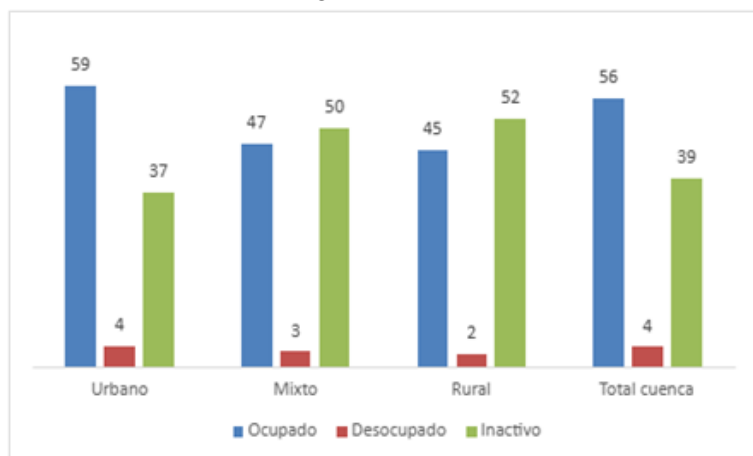
La condición de actividad económica difiere según el sexo: se encuentran ocupados el 62% de los varones de 15 a 64 años que residen en la región, mientras que solo trabaja el 42% de las mujeres de ese grupo de edad. El nivel de inactividad entre las mujeres supera ampliamente al de los varones. La inactividad es considerablemente superior entre la población en edades activas que reside en los radios rurales y mixtos. (Gráficos 17 y 18)

Gráfico 17. Población de 15 a 64 años de la cuenca del río Pilcomayo en territorio argentino por condición de actividad económica según sexo. 2022. (en porcentajes)



Fuente: Elaboración propia en base a INDEC, 2022.

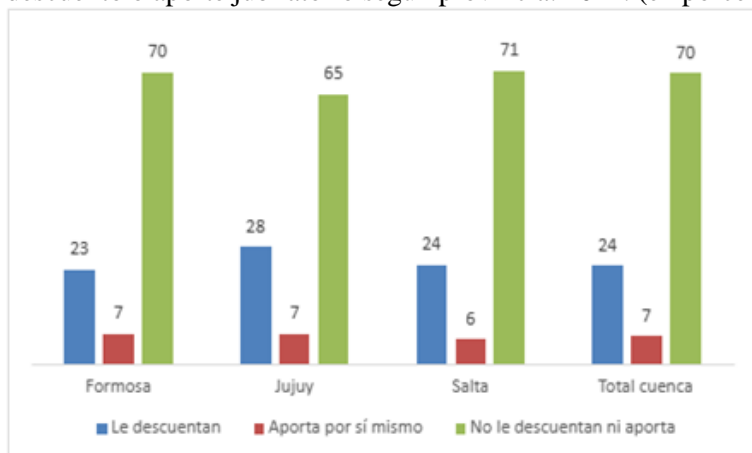
Gráfico 18. Población de 15 a 64 años de la cuenca del río Pilcomayo en territorio argentino por condición de actividad económica según residencia en radio urbano, mixto o rural. 2022. (en porcentajes)



Fuente: Elaboración propia en base a INDEC, 2022.

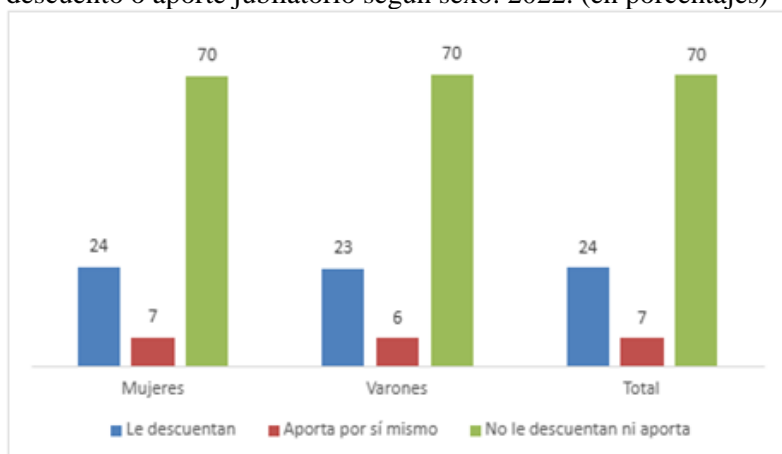
El grado de formalidad del empleo permite evaluar la calidad del mercado laboral, ya que el empleo formal es el que proporciona obra social, acceso a la jubilación y otros derechos de la población ocupada. Se observa que siete de cada diez ocupados de la cuenca del río Pilcomayo en territorio argentino están en condición de precariedad laboral sin diferencias por sexo, superior para los radios rurales, seguido de los mixtos. La porción de Jujuy es la que se encuentra en la mejor posición, aunque con porcentajes de vulnerabilidad muy altos. (Gráficos 19, 20 y 21)

Gráfico 19. Población de 14 años o más ocupada de la cuenca del río Pilcomayo en territorio argentino por descuento o aporte jubilatorio según provincia. 2022. (en porcentajes)



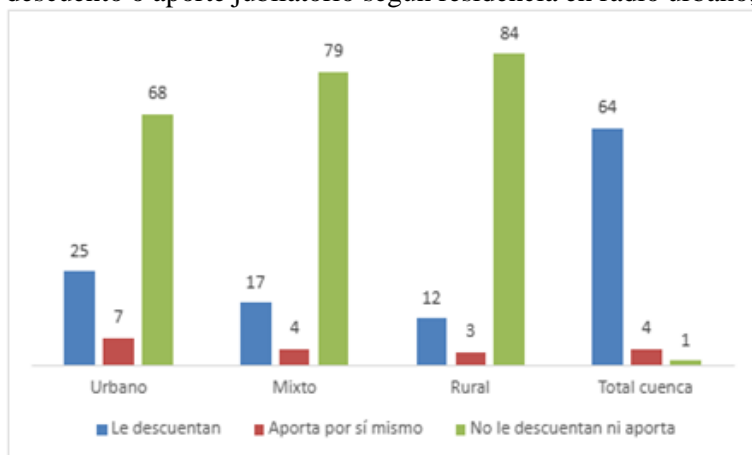
Fuente: Elaboración propia en base a INDEC, 2022.

Gráfico 20. Población de 14 años o más ocupada de la cuenca del río Pilcomayo en territorio argentino por descuento o aporte jubilatorio según sexo. 2022. (en porcentajes)



Fuente: Elaboración propia en base a INDEC, 2022.

Gráfico 21. Población de 14 años o más ocupada de la cuenca del río Pilcomayo en territorio argentino por descuento o aporte jubilatorio según residencia en radio urbano, mixto o rural. 2022. (en porcentajes)

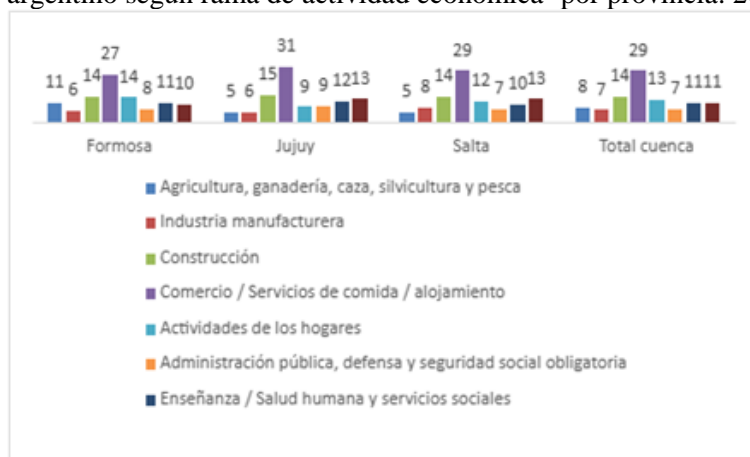


Fuente: Elaboración propia en base a INDEC, 2022.



De acuerdo con el gráfico 22 la rama de actividad económica que mayor proporción de trabajadores concentra es el comercio, en segundo lugar, se dedican en proporciones similares a la construcción, y actividades de los hogares<sup>3</sup>, seguidos por la enseñanza y la salud y en menor medida agricultura ganadería, caza, silvicultura y pesca, industria manufacturera y la administración pública. La porción de Formosa que integra la cuenca muestra una mayor proporción que la media de ocupados dedicados a la agricultura, ganadería, caza, silvicultura y pesca y menor del comercio.

Gráfico 22. Porcentaje de población de 14 años y más ocupada de la cuenca del río Pilcomayo en territorio argentino según rama de actividad económica<sup>4</sup> por provincia. 2022. (en porcentajes)



Fuente: Elaboración propia en base a INDEC, 2022.

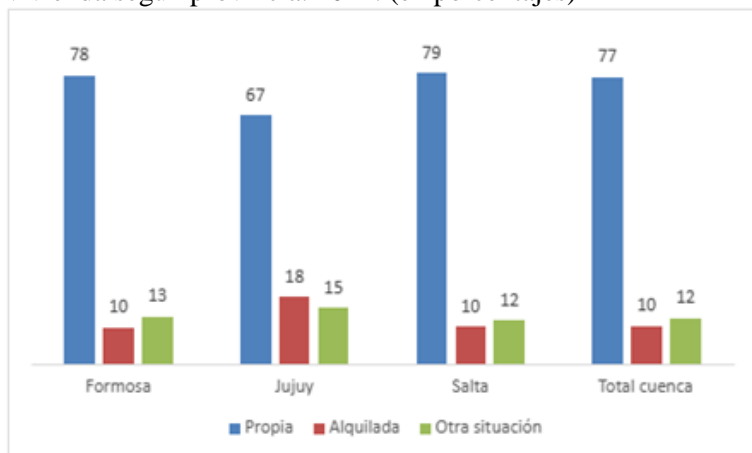
## 2.5. Características de los hogares y las viviendas

El 77% de los hogares que habitan la región son dueños de las viviendas en las que viven, mientras que el 10% alquilan y el resto tiene otra situación. En Jujuy la proporción de propietarios de las viviendas en las que viven es inferior a las restantes provincias. En las áreas rurales hay mayor proporción de hogares que viven en viviendas que son cedidas por trabajo, prestadas o con ocupación de hecho. (Gráficos 23 y 24)

<sup>3</sup> incluyen actividades para autoconsumo, cuidado de familiares, cocinar para vender afuera, etc.

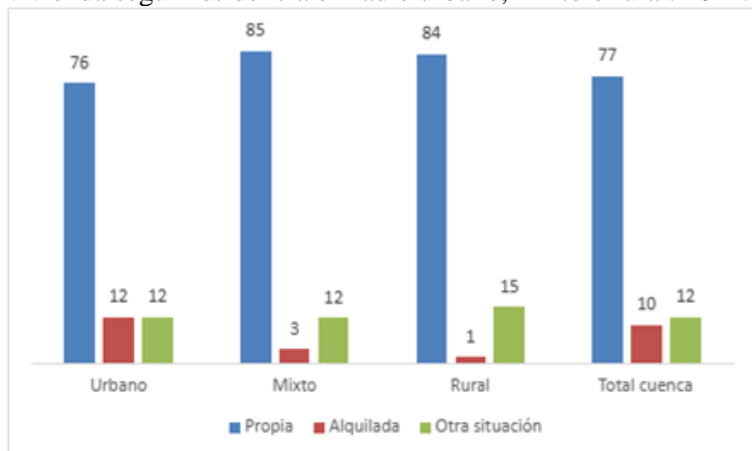
<sup>4</sup> Por motivos metodológicos, se decidió calcular los porcentajes sobre los datos válidos, es decir, eliminando del total los casos sin respuesta o con información insuficiente. La categoría comercio incluye comercio al por mayor y por menor, reparación de vehículos automotores y motocicletas / Servicio de transporte y almacenamiento, y la categoría actividades de los hogares incluye actividades de los hogares como empleadores de personal doméstico; actividades de los hogares como productores de bienes o servicios para uso propio

Gráfico 23. Hogares de la cuenca del río Pilcomayo en territorio argentino por régimen de tenencia de la vivienda según provincia. 2022. (en porcentajes)



Fuente: Elaboración propia en base a INDEC, 2022.

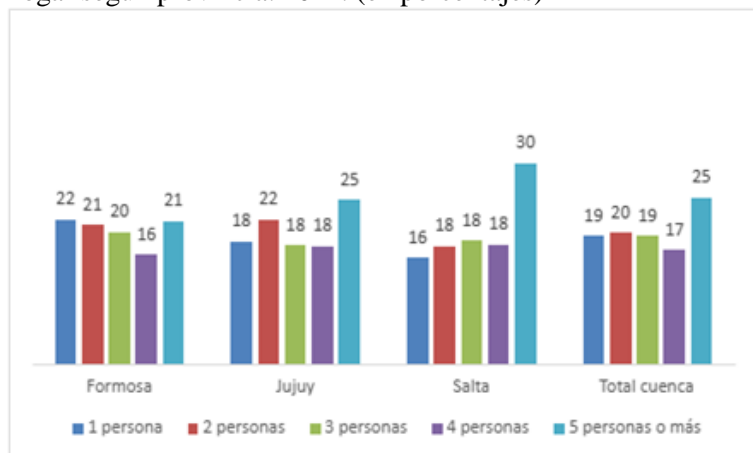
Gráfico 24. Hogares de la cuenca del río Pilcomayo en territorio argentino por régimen de tenencia de la vivienda según residencia en radio urbano, mixto o rural. 2022. (en porcentajes)



Fuente: Elaboración propia en base a INDEC, 2022.

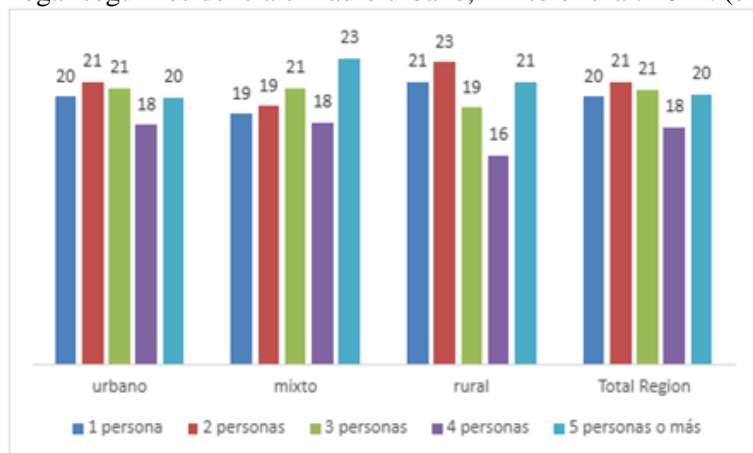
De acuerdo a los gráficos 25 y 26, seis de cada diez hogares tienen tres o más personas. La porción de Salta que integra la cuenca tiene los hogares más numerosos, con un 30% con cinco personas o más, mientras que la porción de Formosa tiene los hogares de menor tamaño. Los hogares que residen en radios mixtos son los más numerosos.

Gráfico 25. Hogares de la cuenca del río Pilcomayo en territorio argentino por cantidad de personas del hogar según provincia. 2022. (en porcentajes)



Fuente: Elaboración propia en base a INDEC, 2022.

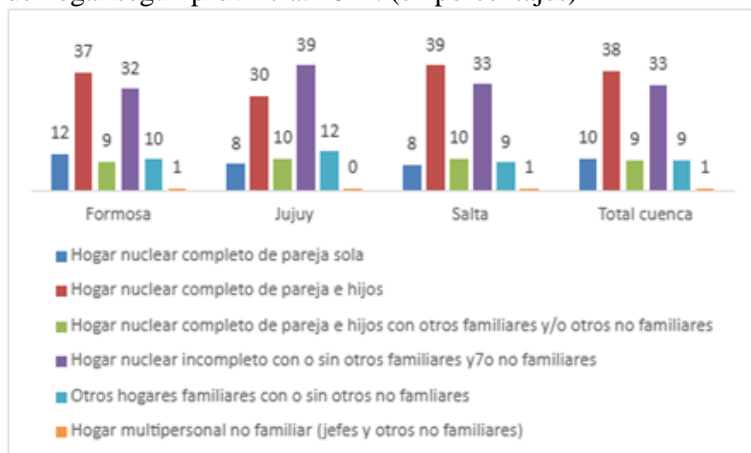
Gráfico 26. Hogares de la cuenca del río Pilcomayo en territorio argentino por cantidad de personas del hogar según residencia en radio urbano, mixto o rural. 2022. (en porcentajes)



Fuente: Elaboración propia en base a INDEC, 2022.

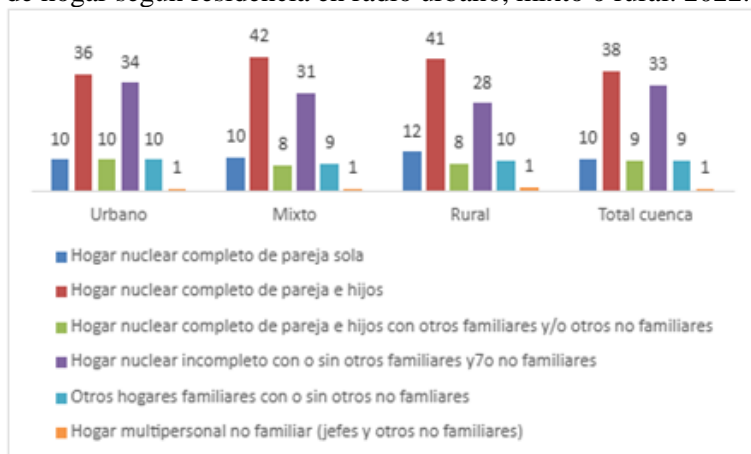
En las tres provincias el 38% de los hogares de más de una persona se componen de parejas con hijos. Los hogares monoparentales configuran un sector de particular vulnerabilidad, alberguen o no más personas, y configuran cerca del 33% de los hogares de dos o más personas. La porción de Jujuy es la que mayor porcentaje de hogares monoparentales tiene, del mismo modo que los radios urbanos. (Gráficos 27 y 28)

Gráfico 27. Hogares de dos o más personas de la cuenca del río Pilcomayo en territorio argentino por tipo de hogar según provincia. 2022. (en porcentajes)



Fuente: Elaboración propia en base a INDEC, 2022.

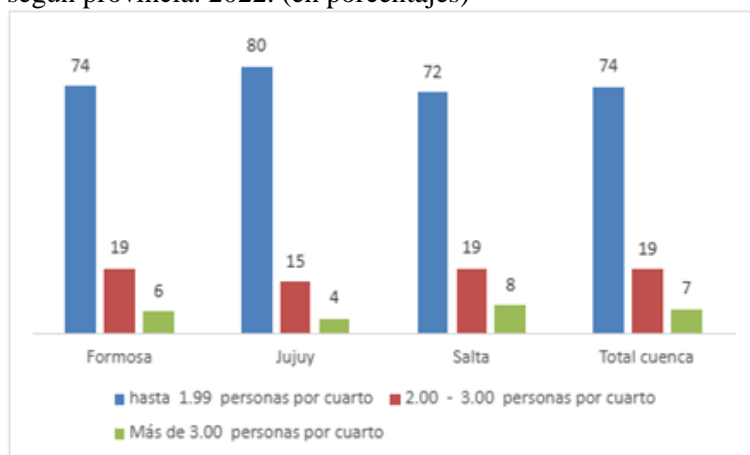
Gráfico 28. Hogares de dos o más personas de la cuenca del río Pilcomayo en territorio argentino por tipo de hogar según residencia en radio urbano, mixto o rural. 2022. (en porcentajes)



Fuente: Elaboración propia en base a INDEC, 2022.

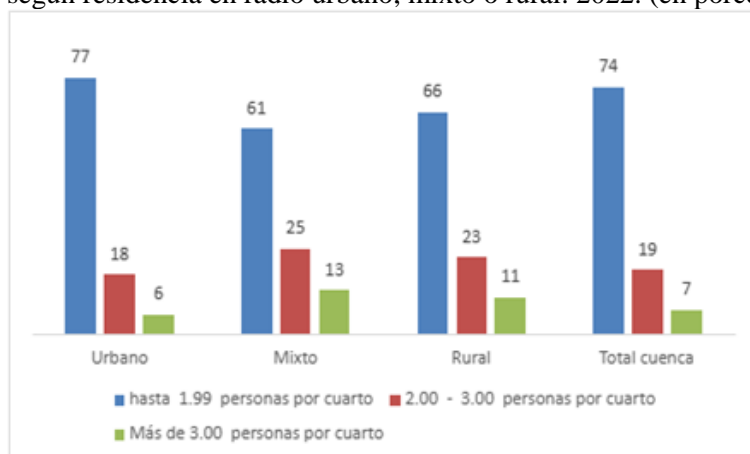
El 7% de los hogares de la cuenca está en situación de hacinamiento crítico (más de tres personas por cuarto). La provincia que tiene mayor proporción de hogares con hacinamiento es Salta, y los radios mixtos y rurales. (Gráficos 29 y 30)

Gráfico 29. Hogares de la cuenca del río Pilcomayo en territorio argentino por condición de hacinamiento según provincia. 2022. (en porcentajes)



Fuente: Elaboración propia en base a INDEC, 2022.

Gráfico 30. Hogares de la cuenca del río Pilcomayo en territorio argentino por condición de hacinamiento según residencia en radio urbano, mixto o rural. 2022. (en porcentajes)



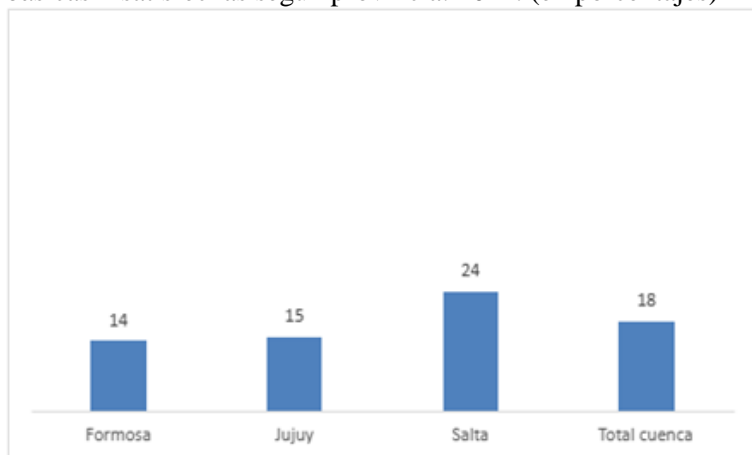
Fuente: Elaboración propia en base a INDEC, 2022.

Para identificar niveles de pobreza muy extremos, caracterizados por dimensiones estructurales de privaciones materiales esenciales (condiciones de vivienda, acceso a la educación y a servicios básicos y capacidad de subsistencia), se utiliza el indicador de Necesidades Básicas Insatisfechas (NBI)<sup>5</sup>. Según

<sup>5</sup> **Nota:** Hogares con Necesidades Básicas Insatisfechas: son aquellos que presentan al menos una de las siguientes condiciones de privación: NBI 1. Vivienda: es el tipo de vivienda que habitan los hogares que moran en habitaciones de inquilinato, hotel o pensión, viviendas no destinadas a fines habitacionales, viviendas precarias y otro tipo de vivienda. Se excluye a las viviendas tipo casa, departamento y rancho. NBI 2. Condiciones sanitarias: incluye a los hogares que no poseen retrete. NBI 3. Hacinamiento: es la relación entre la cantidad total de miembros del hogar y la cantidad de habitaciones de uso exclusivo del hogar. Operacionalmente se considera que existe hacinamiento crítico cuando en el hogar hay más de tres personas por cuarto. NBI 4. Asistencia escolar: hogares que tienen al menos un niño en edad escolar (6 a 12 años) que no asiste a la escuela. NBI 5. Capacidad de subsistencia: incluye a los hogares que tienen cuatro o más personas

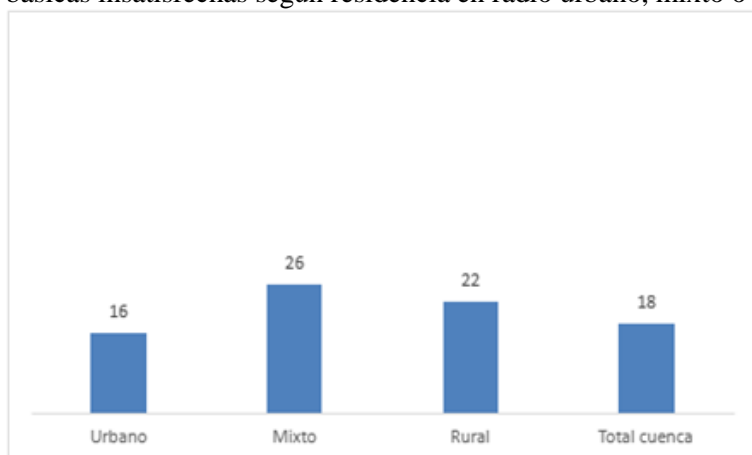
muestran los gráficos 31 y 32, el 18% de los hogares de la región se encuentran en esta situación, siendo los hogares de Salta y los que residen en radios mixtos los que están en peor situación.

Gráfico 31. Porcentaje de hogares de la cuenca del río Pilcomayo en territorio argentino con necesidades básicas insatisfechas según provincia. 2022. (en porcentajes)



Fuente: Elaboración propia en base a INDEC, 2022.

Gráfico 32. Porcentaje de hogares de la cuenca del río Pilcomayo en territorio argentino con necesidades básicas insatisfechas según residencia en radio urbano, mixto o rural. 2022. (en porcentajes)



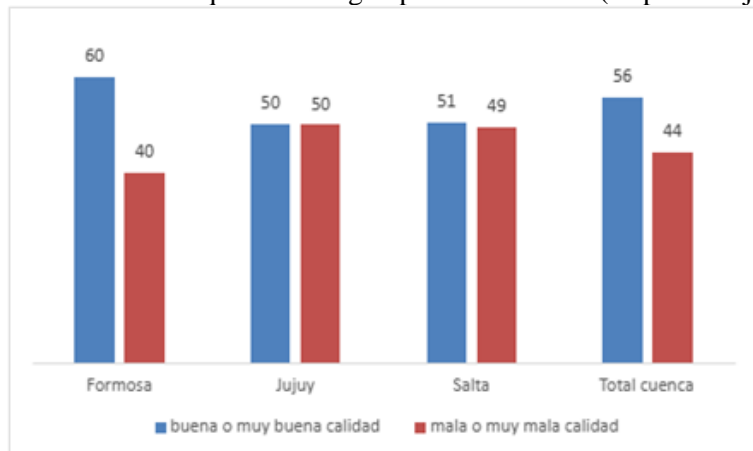
Fuente: Elaboración propia en base a INDEC, 2022.

El 44% de los hogares de la cuenca viven en viviendas cuyos materiales son de mala o muy mala calidad. El área correspondiente a Formosa es el que menor proporción de viviendas con materiales de mala o muy mala calidad tiene y como resulta esperable, empeora en los radios mixtos y rurales. (Gráficos 33 y 34)

---

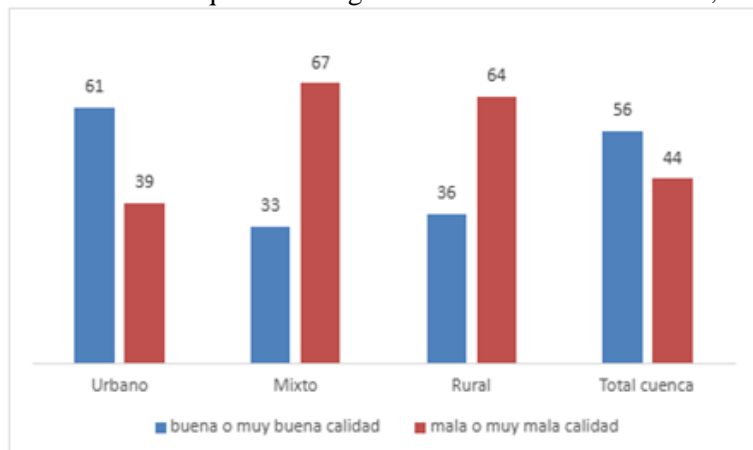
por miembro ocupado y que tienen un jefe no ha completado el tercer grado de escolaridad primaria

Gráfico 33. Hogares de la cuenca del río Pilcomayo en territorio argentino por calidad del material de las viviendas en las que viven según provincia. 2022. (en porcentajes)



Fuente: Elaboración propia en base a INDEC, 2022.

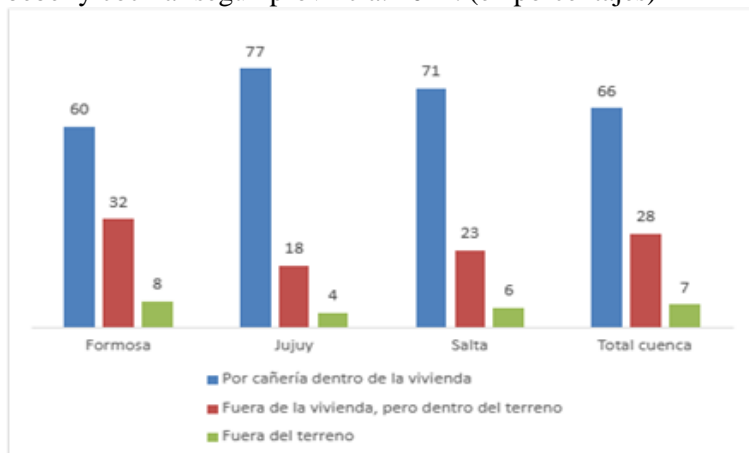
Gráfico 34. Hogares de la cuenca del río Pilcomayo en territorio argentino por calidad del material de las viviendas en las que viven según residencia en radio urbano, mixto o rural. 2022. (en porcentajes)



Fuente: Elaboración propia en base a INDEC, 2022.

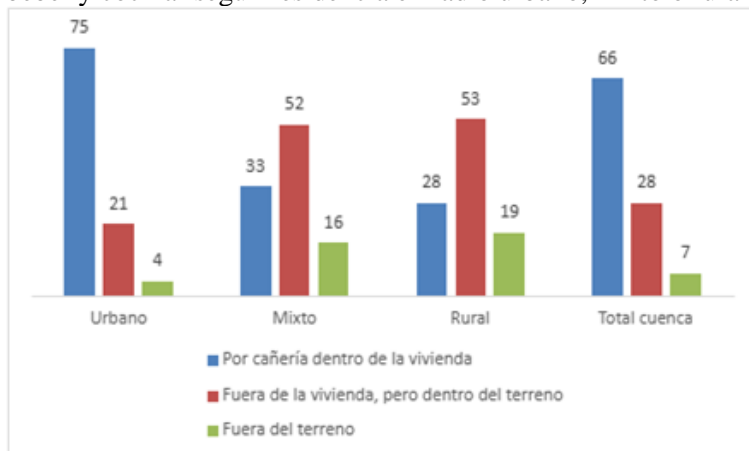
Menos del 70% de los hogares cuenta con agua por cañería dentro de la vivienda. De los restantes, el 28% tiene acceso dentro de su terreno, aunque fuera de la vivienda, y el 7% debe trasladarse fuera del mismo para conseguir agua. Se observan diferencias por provincia: mientras que el 77% de los hogares del área de Jujuy tienen agua por cañería dentro de la vivienda y el 18% fuera de la vivienda, pero dentro del terreno, en el caso de Formosa, solamente el 60% de los hogares tienen agua por cañería dentro de la vivienda y el 32% tienen fuera de la vivienda, pero dentro del terreno. Los hogares que residen en los radios rurales son los que se encuentran en peor situación, seguidos de los que habitan radios mixtos. (Gráficos 35 y 36)

Gráfico 35. Hogares de la cuenca del río Pilcomayo en territorio argentino por procedencia del agua para beber y cocinar según provincia. 2022. (en porcentajes)



Fuente: Elaboración propia en base a INDEC, 2022.

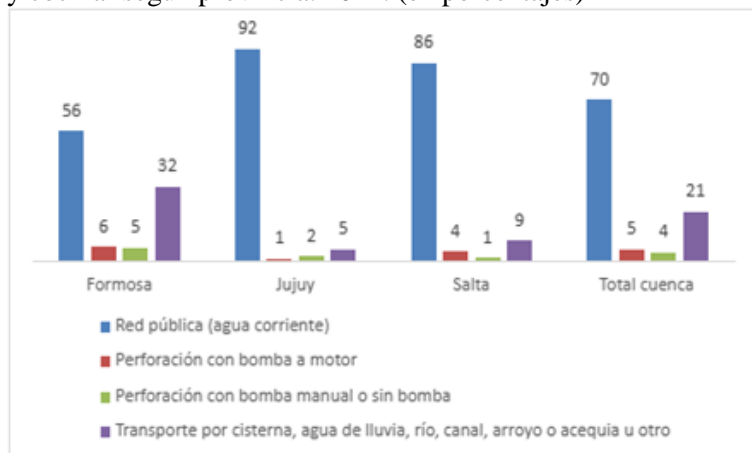
Gráfico 36. Hogares de la cuenca del río Pilcomayo en territorio argentino por procedencia del agua para beber y cocinar según residencia en radio urbano, mixto o rural. 2022. (en porcentajes)



Fuente: Elaboración propia en base a INDEC, 2022.

Independientemente de la ubicación del agua, siete de cada diez hogares acceden a través de red pública y dos de cada diez hogares la obtiene de modo más precario, ya sea por transporte a cisterna, agua de lluvia, río, canal, arroyo, acequia u otro método. Los hogares de Formosa son los que en mayor proporción reciben agua por transporte por cisterna, agua de lluvia, río, canal, arroyo, acequia u otra fuente. (Gráfico 37)

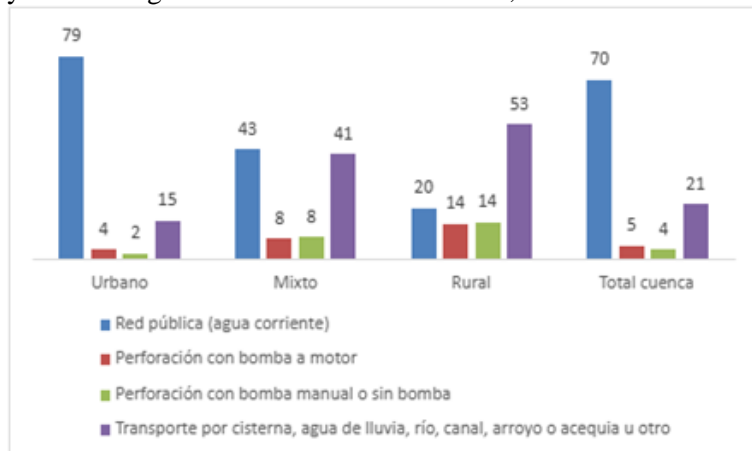
Gráfico 37. Hogares de la cuenca del río Pilcomayo en territorio argentino por provisión del agua para beber y cocinar según provincia. 2022. (en porcentajes)



Fuente: Elaboración propia en base a INDEC, 2022.

Según es esperable, dado que no resulta sustentable realizar tendidos de red pública en áreas rurales, los que residen en radios rurales o mixtos tienen en mayor proporción agua por transporte por cisterna, agua de lluvia, río, canal, arroyo, acequia u otro método. (Gráfico 38)

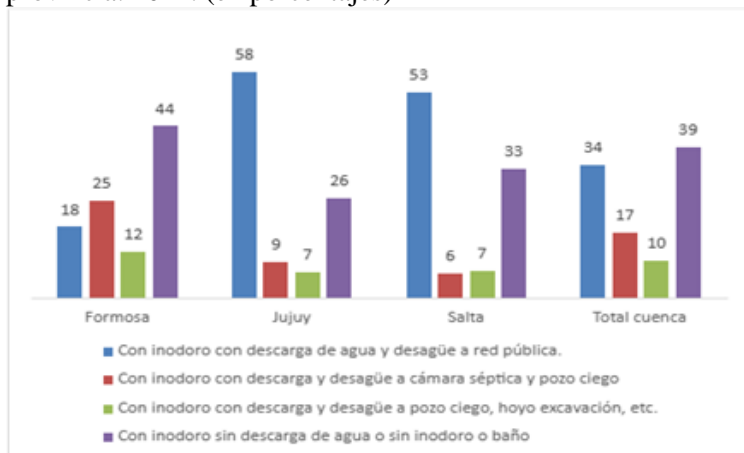
Gráfico 38. Hogares de la cuenca del río Pilcomayo en territorio argentino por provisión del agua para beber y cocinar según residencia en radio urbano, mixto o rural. 2022. (en porcentajes)



Fuente: Elaboración propia en base a INDEC, 2022.

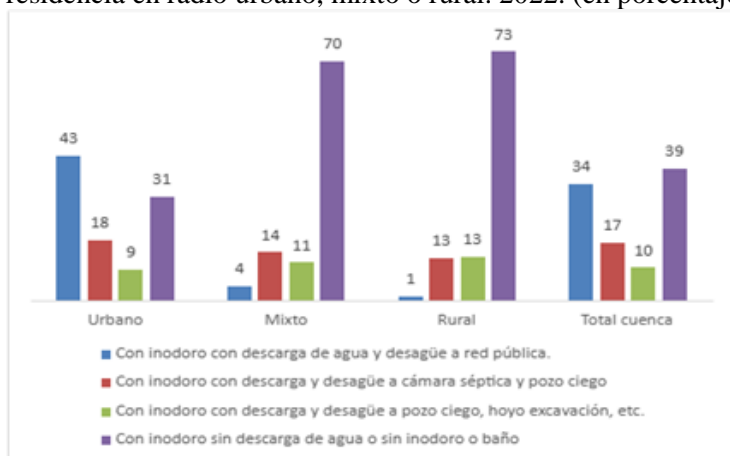
La calidad de los servicios sanitarios de las viviendas en las que viven los hogares de la región es altamente precaria, solo el 34% cuenta con inodoro con desagüe cloacal, mientras que el 39% por ciento, es decir la proporción más alta, tiene inodoro sin descarga de agua (a balde) o directamente no tiene inodoro. Se observan diferencias por provincia, siendo el área de Formosa la que en mayor proporción tiene hogares sin descarga de agua en el inodoro o sin inodoro. Del mismo modo que en relación con la instalación de redes de agua potable, resulta previsible que las áreas rurales y las mixtas no tengan prácticamente acceso al desagüe cloacal. (Gráficos 39 y 40)

Gráfico 39. Hogares de la cuenca del río Pilcomayo en territorio argentino por servicios sanitarios según provincia. 2022. (en porcentajes)



Fuente: Elaboración propia en base a INDEC, 2022.

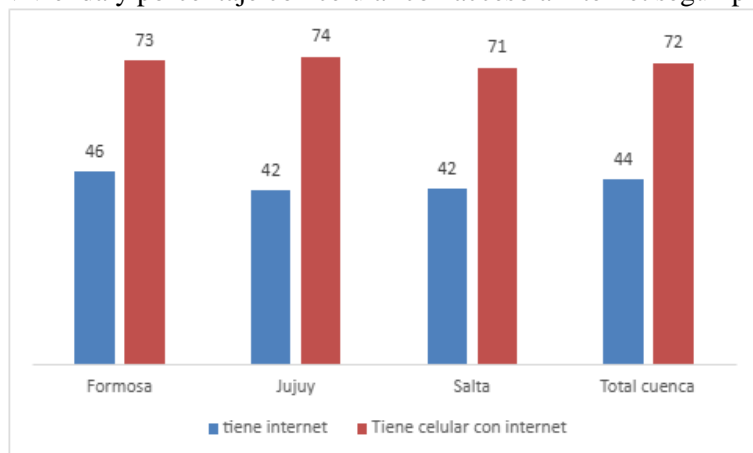
Gráfico 40. Hogares de la cuenca del río Pilcomayo en territorio argentino por servicios sanitarios según residencia en radio urbano, mixto o rural. 2022. (en porcentajes)



Fuente: Elaboración propia en base a INDEC, 2022.

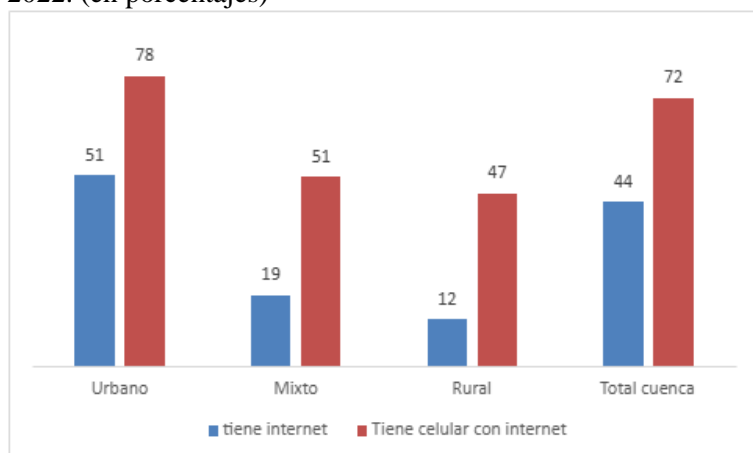
El 44% de los hogares de la región tiene acceso a internet en sus viviendas y el 72% cuenta con teléfono inteligente, en una sociedad donde cada vez más el acceso a bienes y servicios públicos y privados se realiza por vía virtual. El acceso, como es previsible, por el alcance de tendido de las redes de internet y de telefonía, es muy superior para los hogares que viven en radios urbanos, aunque en todos los casos es muy bajo. (Gráficos 41 y 42)

Gráfico 41. Porcentaje de Hogares de la cuenca del río Pilcomayo en territorio argentino con internet en la vivienda y porcentaje con celular con acceso a internet según provincia. 2022. (en porcentajes)



Fuente: Elaboración propia en base a INDEC, 2022.

Gráfico 42. Porcentaje de Hogares de la cuenca del río Pilcomayo en territorio argentino con internet en la vivienda y porcentaje con celular con acceso a internet según residencia en radio urbano, mixto o rural. 2022. (en porcentajes)



Fuente: Elaboración propia en base a INDEC, 2022.

## 2.6. Población indígena

Si bien el INDEC no informa la población indígena por radio censal, por lo cual no es posible reconstruir los datos a nivel de cuenca o región, en este capítulo se presenta la cantidad de población indígena para los departamentos que forman parte, ya sea en forma completa o parcial, de la cuenca del río Pilcomayo en territorio argentino, de modo de tener un acercamiento a la importancia de las comunidades en la región.

Por otro lado, el Instituto Nacional de Asuntos Indígenas (INAI) publica el listado de comunidades indígenas con personería jurídica registrada, siendo la más reciente la del 2024<sup>6</sup>. Se mencionó que, de acuerdo con la delimitación planteada, integran la cuenca del río Pilcomayo en territorio argentino, ya sea

<sup>6</sup> <https://datos.jus.gov.ar/dataset/listado-de-comunidades-indigenas>



en forma total o parcial, siete departamentos de la provincia de Formosa: Bermejo, Formosa, Patiño, Pilagás, Pilcomayo, Pirané y Ramón Lista, tres de Jujuy: Rinconada, Santa Catalina y Yavi y tres de Salta: General José de San Martín, Rivadavia y Santa Victoria.

A continuación, se presenta un cuadro con la información brindada por el Censo 2022 y el INAI (2024) para cada uno de estos departamentos.

Según se observa en la tabla 3 en todos los departamentos habita población indígena, en especial en los departamentos Ramón Lista de Formosa, Rinconada y Santa Catalina de Jujuy y Santa Victoria de Salta. En todos estos departamentos la mayoría de la población se declaró perteneciente o descendiente de un pueblo indígena. Los pueblos más predominantes en la cuenca son el Qom/ Toba, el Wichi y el Pilagá en Formosa, Kolla y Quechua en Jujuy y Guaraní, Wichi y Kolla en Salta.

Tabla 3. Población, pueblos indígenas más frecuentes según Censo 2022 y pueblos indígenas de referencia de las comunidades indígenas registradas en INAI por departamento perteneciente a la cuenca del río Pilcomayo en territorio argentino. 2022. (en porcentajes) y 2024

Provincia	Departamento	Población indígena y % en el departamento - Censo 2022	Pueblos indígenas más frecuentes - Censo 2022	Pueblos indígenas - INAI 2024
Formosa	Bermejo	4.841 (31%)	Qom/Toba / Wichi	Pilagá/Qom/Toba / Wichi
	Formosa	5.295 (2%)	Qom/Toba	Qom/Toba
	Patiño	11167 (14%)	Pilagá/Qom/Toba / Wichi	Pilagá/Qom/Toba / Wichi
	Pilagás	1181 (6%)	Qom/Toba	Qom/Toba
	Pilcomayo	3773 (4%)	Qom/Toba	Qom/Toba
	Pirané	1758 (2%)	Qom/Toba	Qom/Toba
	Ramón Lista	12533 (71%)	Wichi	Qom/Toba / Wichi
Jujuy	Rinconada	1240 (69%)	Kolla	Kolla /Quechua
	Santa Catalina	1615 (61%)	Quechua	Kolla /Quechua
	Yavi	7392 (29%)	Kolla	Chicha / Kolla
Salta	Gral José de San Martín	42352 (24%)	Guaraní / Wichi	Chané / Chorote / Chulupí (Nivaclé) / Guaraní/ Iogys / Kolla / Qom (Toba) / Tapiete / Wichí /
	Rivadavia	16879 (44%)	Wichi	Chorote / Chulupí (Nivaclé) / Kolla / Qom (Toba) / Wichí
	Santa Victoria	6397 (68%)	Kolla	Kolla

Fuente: Elaboración propia en base a INDEC, 2022 y a INAI, 2024.

### 3. EXPLOTACIONES AGROPECUARIAS Y GANADERAS

No se cuenta con información sobre las características agrícolas y ganaderas por radio censal, por lo que no es posible reconstruir los datos a nivel de cuenca o región. Por lo que en este capítulo se analizan los departamentos que forman parte, ya sea en forma completa o parcial, de la cuenca del río Pilcomayo en territorio argentino, de modo de tener un acercamiento a estas actividades en la región.

En primer lugar, en la tabla 4 se presenta, de acuerdo a datos del Censo 2022, el porcentaje de viviendas rurales (rural agrupada y rural dispersa), sobre el total de viviendas de cada uno de los departamentos que integran la cuenca del río Pilcomayo en territorio argentina.

En Formosa, a excepción de los departamentos Bermejo, Pilagás y Ramón Lista, que son predominantemente rurales, el resto de los departamentos que integran total o parcialmente la cuenca tienen en su mayoría viviendas urbanas. Lo contrario ocurre en dos de los departamentos de Jujuy – Rinconada y Santa Catalina y en Santa Victoria, de Salta, que son en su totalidad rurales.

Tabla 4. Porcentaje de viviendas en áreas rurales agrupadas o dispersas sobre el total de viviendas del departamento por departamento perteneciente a la cuenca del río Pilcomayo en territorio argentino. 2022.

Provincia	Departamento	% de viviendas en áreas urbanas	% de viviendas en áreas rurales agrupadas	% de viviendas en áreas rurales dispersas
Formosa	Bermejo	33	41	25
Formosa	Formosa	96	2	1
Formosa	Patiño	77	9	15
Formosa	Pilagás	41	23	36
Formosa	Pilcomayo	79	4	17
Formosa	Pirané	83	1	16
Formosa	Ramón Lista	33	32	35
Jujuy	Rinconada	0	60	40
Jujuy	Santa Catalina	0	70	30
Jujuy	Yavi	78	10	12
Salta	Gral José de San Martín	89	5	6
Salta	Rivadavia	57	15	28
Salta	Santa Victoria	0	52	48

Fuente: Elaboración propia en base a INDEC, 2022

A continuación, se exponen datos obtenidos del Censo Nacional Agropecuario 2018 (CNA 2018) que se realizó sobre todas las explotaciones agropecuarias del país con el propósito de obtener información sobre las características básicas de las actividades agrícolas, ganaderas, forestales y bioindustriales. Se llevó a



cabo entre septiembre de 2018 y marzo de 2019 y relevó datos sobre las características de las explotaciones agropecuarias y del productor, usos del suelo, prácticas de cultivo, producción animal, infraestructura y maquinaria, residentes y trabajadores permanentes y transitorios. La información presentada corresponde a los departamentos que integran total o parcialmente la cuenca del río Pilcomayo en territorio argentino.

La tabla 5 presenta la cantidad de explotaciones agropecuarias (EAP) según si tienen límites definidos o no, la cantidad de parcelas que ocupan esas explotaciones y la superficie ocupada. También se añaden los terrenos sin límite, para cada uno de los departamentos que integran la cuenca del río Pilcomayo en territorio argentino.

Tabla 5. Explotaciones agropecuarias (EAP), terrenos y superficie por tipo de delimitación según departamento perteneciente a la cuenca del río Pilcomayo en territorio argentino, en unidades y hectáreas.2018

Provincia	Departamento	Total de EAP	EAP con límites definidos	EAP sin límites definidos	Parcelas	Superficie	Terrenos sin límites
Formosa	Bermejo	856	692	164	800	618.512	208
Formosa	Formosa	228	228	-	349	415.683	-
Formosa	Patiño	2.033	1.986	47	2.464	1.741.598	61
Formosa	Pilagás	839	793	46	1.034	221.505	s
Formosa	Pilcomayo	1.411	1.401	10	1.778	371.993	26
Formosa	Pirané	1.740	1.729	11	2.363	526.778	19
Formosa	Ramón Lista	233	96	137	97	78.089	-
Jujuy	Rinconada	391	225	166	271	202.386,3	215
Jujuy	Santa Catalina	432	294	138	490	203.037,4	181
Jujuy	Yavi	932	809	123	1.886	171.105,0	884
Salta	Gral José de San Martín	657	290	367	352	514.390,0	-
Salta	Rivadavia	795	665	130	690	926.518,0	242
Salta	Santa Victoria	800	760	40	1104	819,9	530

Fuente: Elaboración propia en base a INDEC, 2018

En la cuenca del río Pilcomayo en territorio argentino los tipos de cultivos más frecuentes son: en Formosa, las forrajeras (maíz forrajero y sorgo forrajero), seguidas por los cereales (en especial maíz para grano); en Jujuy, en Rinconada y Santa Catalina, en primer lugar, cereales (maíz incaico y quinoa) y en segundo, forrajeras, mientras que en Yavi predominan las forrajeras (cebada forrajera y avena); y en Salta se destacan las legumbres y/o hortalizas en las EAP de General José de San Martín (Garbanzo y poroto blanco, carioca, colorado y negro) y los cereales en las de Santa Victoria (maíz para grano y maíz incaico) y las forrajeras en Rivadavia. (Tabla 6)



Tabla 6. Total de hectáreas cultivadas por tipo de cultivo según departamento perteneciente a la cuenca del río Pilcomayo en territorio argentino.2018

Provincia	Departamento	Total de hectáreas cultivadas	Cereales	Oleaginosas	Cultivos industriales	Forrajeras (anuales y/o perennes)	Legumbres y/o hortalizas	frutales, bosques y montes implantados, viveros, otros
Formosa	Bermejo	44.454,5	164,0	10,0	60,0	44.043,5	134,5	42,5
Formosa	Formosa	12.153,0	4.886,6	2.986,0	50,2	3.903,0	35,7	291,5
Formosa	Patiño	156.689,7	7.326,0	3.793,0	2.168,5	142.363,7	903,5	134,7
Formosa	Pilagás	15.729,2	2.186,3	3,8	1.225,1	10.838,3	1.075,3	400,3
Formosa	Pilcomayo	20.471,8	1.968,2	93,1	762,0	14.711,6	954,9	1.981,8
Formosa	Pirané	20.428,7	5.772,1	1.265,3	2.205,6	9.757,5	1.343,0	59,5
Formosa	Ramón Lista	4,4	-	-	-	1,0	0,4	3,0
Jujuy	Rinconada	753,2	579,8	-	-	129	13,3	31,0
Jujuy	Santa Catalina	124,2	62,0	-	-	49,2	12,5	0,5
Jujuy	Yavi	1.166,0	157,8	-	-	765,4	184,1	58,4
Salta	Gral José de San Martín	190.806,2	38.332,2	59.825,0	31,4	14.228,1	76.624,2	1.765,1
Salta	Rivadavia	31.569,9	7.815,0	6.712,0	-	16.593,6	449,0	0,3
Salta	Santa Victoria	717,0	459,6	-	-	8,8	235,2	13,1

Fuente: Elaboración propia en base a INDEC, 2018



Por otra parte, si bien no se presenta tabla adjunta, resulta importante señalar que en los siguientes departamentos que integran la cuenca del río Pilcomayo en territorio argentino existen actividades de turismo rural: En Formosa: Formosa, Patiño, Pilcomayo, Pirané; en Jujuy: Rinconada, Santa Catalina y Yavi y en Salta: General José de San Martín.

Otras actividades que se realizan en los establecimientos agropecuarios de la cuenca del río Pilcomayo en territorio argentino son: fraccionamiento de hortalizas, extracción y fraccionamiento de miel, elaboración de productos apícolas, deshidratado de frutas y verduras, elaboración de jugos concentrados y extractos de frutos y hortalizas, elaboración de encurtidos y conservas, embutidos, chacinados y ahumados, queso u otros derivados de la leche, pasteurizados y envasado de leche, hilados y tejidos artesanales, curtido de cueros y talabartería, producción de artesanías en madera, producción de postes, rodrigones y rollizos, aserradero de madera, producción de leña, producción de carbón vegetal, procesamiento de estiércol y elaboración de alimentos balanceados. (Tablas 7a y 7b)



Tabla 7a. Explotaciones agropecuarias con otras actividades con fines comerciales a partir de su producción según departamento perteneciente a la cuenca del río Pilcomayo en territorio argentino. 2018

Provincia	Departamento	Fraccionamiento de Hortalizas	Extracción y fraccionamiento de miel y otros productos apícolas	Elaboración de jugos concentrados y extractos y deshidratado	Preparación de Pulpas, dulces, jaleas y mermeladas	Encurtidos y conservas	Embutidos, chacinados y ahumados	Quesos u otros derivados de la leche / Pasteurización y envasado de leche	Hilados y tejidos artesanales	Curtido de cueros y talabartería
Formosa	Bermejo	-	5	-	-	-	10	-	25	6
Formosa	Formosa	2	-	-	-	-	2	1	-	1
Formosa	Patiño	12	17	2	-	2	6	4	6	3
Formosa	Pilagás	32	9	3	1	1	1	1	-	2
Formosa	Pilcomayo	37	3	1	1	2	6	5	-	1
Formosa	Pirané	56	16	4	2	6	22	22	1	14
Formosa	Ramón Lista	-	1	-	-	-	6	-	11	20
Jujuy	Rinconada	-	-	-	-	-	18	13	62	8
Jujuy	Santa Catalina	1	-	-	-	-	12	-	59	2
Jujuy	Yavi	5	-	1	-	1	21	15	121	3
Salta	Gral San Martín	1	2	-	-	-	16	2	12	20
Salta	Rivadavia	7	-	-	-	-	29	-	61	22
Salta	Santa Victoria	17	-	10	-	10	5	2	72	29

Fuente: Elaboración propia en base a INDEC, 2018

Nota: No deben sumarse las EAP dado que en una misma EAP puede realizarse más de una actividad

Tabla 7b. Explotaciones agropecuarias con otras actividades con fines comerciales a partir de su producción según departamento perteneciente a la cuenca del río Pilcomayo en territorio argentino. 2018

Provincia	Departamento	Producción de artesanías de madera	Producción de postes, rodrigones y rollizos	Aserradero de madera	Producción de leña	Producción de carbón vegetal	Procesamiento de estiércol	Elaboración de alimentos balanceados	otras producciones y servicios
Formosa	Bermejo	1	18	6	6	3	1	-	5



Formosa	Formosa	1	10	3	16	3	2	-	1
Formosa	Patiño	5	54	9	61	25	1	1	16
Formosa	Pilagás	2	6	1	13	3	3	2	11
Formosa	Pilcomayo	-	4	-	5	-	4	4	18
Formosa	Pirané	1	35	4	51	39	1	4	24
Formosa	Ramón Lista	-	2	1	1	-	-	-	3
Jujuy	Rinconada	-	1	-	-	-	-	-	65
Jujuy	Santa Catalina	-	-	-	-	-	-	-	11
Jujuy	Yavi	-	-	-	-	-	37	10	93
Salta	Gral San Martín	4	1	-	4	3	3	-	18
Salta	Rivadavia	15	1	2	22	2	-	-	59
Salta	Santa Victoria	-	-	-	-	-	-	3	47

Fuente: Elaboración propia en base a INDEC, 2018

Nota: No deben sumarse las EAP dado que en una misma EAP puede realizarse más de una actividad



Al analizar las diferentes prácticas culturales que se aplican en las explotaciones agropecuarias de los departamentos que integran la cuenca del río Pilcomayo en territorio argentino se observa que las más frecuentes son la rotación de cultivos, el monitoreo y el manejo integrado de plagas y el respeto de los tiempos de carencia. (Tablas 8a y 8b)

Tabla 8a. Explotaciones agropecuarias por diversos tipos de prácticas culturales según departamento perteneciente a la cuenca del río Pilcomayo en territorio argentino.2018

Provincia	Departamento	Análisis de suelos	Análisis de semillas	Agricultura de precisión	Rotación de cultivos	Rotación agrícola ganadera	Cultivos en curvas de nivel	Nivelación y sistematización del terreno	Monitoreo de plagas
Formosa	Bermejo	4	1	-	-	-	-	-	1
Formosa	Formosa	2	2	-	2	-	-	-	2
Formosa	Patiño	14	7	1	13	8	2	1	5
Formosa	Pilagás	42	4	2	55	44	-	2	135
Formosa	Pilcomayo	20	4	2	36	20	2	2	82
Formosa	Pirané	12	10	5	104	61	2	-	63
Formosa	Ramón Lista	-	-	-	-	-	-	-	-
Jujuy	Rinconada	-	-	-	-	-	-	-	-
Jujuy	Santa Catalina	1	-	-	-	2	-	-	-
Jujuy	Yavi	-	2	2	132	66	1	5	4
Salta	Gal José de San Martín	14	23	9	22	3	5	9	21
Salta	Rivadavia	3	2	1	4	1	1	1	4
Salta	Santa Victoria	53	120	-	35	2	-	-	1

Fuente: Elaboración propia en base a INDEC, 2018

Nota: No deben sumarse las EAP dado que en una misma EAP puede realizarse más de una actividad.



Tabla 8b. Explotaciones agropecuarias por diversos tipos de prácticas culturales según departamento perteneciente a la cuenca del río Pilcomayo en territorio argentino.2018

Provincia	Departamento	Control biológico de plagas	Manejo integrado de plagas	Manejo de envases vacíos de agroquímicos	Respeto los tiempos de carencia	Envío a reciclado de material no degradable	Uso de enmiendas	Nivelación láser	Bordos en curvas de nivel	Cultivo en terrazas
Formosa	Bermejo	-	-	-	1	-	-	-	-	-
Formosa	Formosa	2	2	2	3	2	-	-	-	-
Formosa	Patiño	-	5	10	21	1	-	1	-	-
Formosa	Pilagás	97	98	19	109	4	-	-	-	-
Formosa	Pilcomayo	4	65	10	26	2	2	4	-	-
Formosa	Pirané	7	61	37	58	2	18	1	1	1
Formosa	Ramón Lista	-	-	-	-	-	-	-	-	-
Jujuy	Rinconada	-	-	-	-	-	-	-	-	-
Jujuy	Santa Catalina	-	-	-	5	-	-	-	-	-
Jujuy	Yavi	3	7	1	5	1	2	-	-	-
Salta	Gral San Martín	3	16	23	25	17	2	3	4	1
Salta	Rivadavia	1	1	2	2	1	-	-	1	-
Salta	Santa Victoria	11	2	-	-	-	1	-	-	-

Fuente: Elaboración propia en base a INDEC, 2018

Nota: No deben sumarse las EAP dado que en una misma EAP puede realizarse más de una actividad.



En cuanto a los bosques y montes implantados en los departamentos que integran la cuenca del río Pilcomayo en territorio argentino, se observan especialmente plantaciones de algarrobo en cinco de los departamentos de Formosa y en Salta, en el Departamento General José de San Martín. Las EAP del departamento de Formosa declararon también grevillea, lapacho y quebracho. Este último árbol también se encuentra en Pirané, mientras que en Pilagás se observa adicionalmente eucalipto y pino. Los departamentos de la cuenca del río Pilcomayo de Jujuy no informaron bosques o montes implantados. (Tabla 9)

Tabla 9. Hectáreas con bosques y montes implantados por especie según departamento perteneciente a la cuenca del río Pilcomayo en territorio argentino.2018

Provincia	Departamento	Eucalipto	Grevillea	Pino	Algarrobo	Lapacho	Quebracho
Formosa	Bermejo	-	-	-	10	-	-
Formosa	Formosa	-	30	-	50	50	50
Formosa	Pilagás	2	-	1	70,5	-	-
Formosa	Pilcomayo	-	-	-	58	-	-
Formosa	Pirané	-	-	-	1	-	32
Formosa	Ramón Lista	-	-	-	3	-	-
Salta	Gral José de San Martín	-	-	-	1	-	-

Fuente: Elaboración propia en base a INDEC, 2018

Nota: A fines expositivos se incluyen en la tabla solo aquellos departamentos que realizan la actividad.

En cuanto a cosechas que fueron suspendidas por motivos climáticos se destaca el maíz para grano y también se declaró la suspensión de la cosecha de sorgo granífero, poroto colorado, poroto negro, manzano, chía, trigo candeal y maíz incaico. El motivo más frecuente fue la sequía, seguido de granizo e inundaciones y, por último, incendios. (Tabla 10)

Tabla 10. Motivos climáticos de no cosecha por producto según departamento perteneciente a la cuenca del río Pilcomayo en territorio argentino.2018

Provincia	Departamento	Granizo	Incendio	Inundación	Sequía
Formosa	Patiño	Maíz para grano			Sorgo granífero Maíz para grano
Formosa	Pilcomayo			Maíz para grano Poroto colorado	
Formosa	Pirané	Maíz para grano	Maíz para grano		Maíz para grano
Jujuy	Santa Catalina	Manzano			
Salta	Gral José de San Martín			Chía	Maíz para grano Poroto negro
Salta	Santa Victoria	Maíz para grano		Maíz para grano	Maíz para grano Trigo Candeal Maíz incaico

Fuente: Elaboración propia en base a INDEC, 2018

Nota: A fines expositivos se incluyen en la tabla solo aquellos departamentos que realizan la actividad.



A continuación, se presentan la cantidad de explotaciones agropecuarias con explotación ganadera según la cantidad que tienen de ganado bovino, ovino, caprino, porcino y equino, considerando que las EAP pueden tener más de un tipo de ganado. Se destaca que lo más frecuente es tener ganado bovino, seguido por el equino, aunque la cantidad de ganado ovino, caprino y porcino no es despreciable. (Tabla 11)

Tabla 11. Explotaciones agropecuarias con ganado por especie según departamento perteneciente a la cuenca del río Pilcomayo en territorio argentino.2018

Provincia	Departamento	Bovinos	Ovinos	Caprinos	Porcinos	Equinos
Formosa	Bermejo	734	366	518	485	599
Formosa	Formosa	180	41	33	40	148
Formosa	Patiño	1.629	469	860	785	1.448
Formosa	Pilagás	548	141	90	286	360
Formosa	Pilcomayo	832	186	57	513	650
Formosa	Pirané	1.199	393	396	635	1.071
Formosa	Ramón Lista	202	71	136	131	138
Jujuy	Rinconada	18	228	112	-	-
Jujuy	Santa Catalina	5	227	72	-	-
Jujuy	Yavi	169	546	99	6	58
Salta	General San Martín	348	101	160	276	215
Salta	Rivadavia	652	244	491	539	335
Salta	Santa Victoria	562	361	160	160	235

Fuente: Elaboración propia en base a INDEC, 2018

Nota: A fines expositivos se incluyen en la tabla solo aquellos departamentos que realizan la actividad. No deben sumarse las EAP dado que en una misma EAP puede realizarse más de una actividad.

Si bien su explotación es menor, en departamentos de las tres provincias se observa especialmente la tenencia de pavos, pero también de gansos y patos y el desarrollo de apicultura. Además, en Pilcomayo, Pirané y Yavi, se declaró industria tambera. (Tabla 12)

Tabla 12. Explotaciones agropecuarias con otro tipo de explotación ganadera según departamento perteneciente a la cuenca del río Pilcomayo en territorio argentino.2018

Provincia	Departamento	Tambos	Apicultura	Gansos	Pavos	Patos
Formosa	Bermejo	-	10	3	71	32
Formosa	Formosa	-	-	6	11	s
Formosa	Patiño	-	34	22	134	87
Formosa	Pilagás	-	15	15	48	12
Formosa	Pilcomayo	5	11	43	133	39
Formosa	Pirané	26	24	93	259	117
Formosa	Ramón Lista	-	11	-	17	-
Jujuy	Rinconada	-	-	-	13	-
Jujuy	Yavi	5	-	-	11	-



Salta	Gral José de San Martín	-	3	10	29	22
Salta	Rivadavia	-	4	-	18	-
Salta	Santa Victoria	-	-	-	6	-

Fuente: Elaboración propia en base a INDEC, 2018

Nota: A fines expositivos se incluyen en la tabla solo aquellos departamentos que realizan la actividad. No deben sumarse las EAP dado que en una misma EAP puede realizarse más de una actividad.

Por último, en el Censo Nacional Agropecuario se observa si se aplica riego, por qué mecanismo y en cuántas hectáreas. En la mayoría de los departamentos de la cuenca se realiza riego, en especial por goteo, gravitacional o por otros medios. Explotaciones agropecuarias de Pilcomayo, Yavi y Santa Victoria declaran también riego por aspersión, y este último departamento también por microaspersión. (Tabla 13)

Tabla 13. Explotaciones agropecuarias que riegan y superficie efectivamente regada por sistema, según departamento perteneciente a la cuenca del río Pilcomayo en territorio argentino, en unidades y hectáreas. 2018

Provincia	Departamento	Gravitacional		Aspersión		Goteo		Microaspersión		Otros / Sin discriminar	
		EAP	ha	EAP	ha	EAP	ha	EAP	ha	EAP	ha
Formosa	Formosa	1	1.683							3	0,8
Formosa	Patiño					1	0,5				
Formosa	Pilagás					1	3			2	6,5
Formosa	Pilcomayo	4	3	2	4	3	10,5			2	0,6
Formosa	Pirané	2	0,6			2	9			2	32,5
Jujuy	Rinconada	1	0,2							4	4,5
Jujuy	Santa Catalina	17	18,3			1	0,4			15	6,9
Jujuy	Yavi	136	116,7	3	5,4	1	0,3			87	182,1
Salta	General San Martín	3	229			1	255,8				
Salta	Rivadavia	2	40,5							3	3
Salta	Santa Victoria	56	20,2	6	6			1	2,4	34	10,7

Fuente: Elaboración propia en base a INDEC, 2018

Nota: A fines expositivos se incluyen en la tabla solo aquellos departamentos que realizan la actividad.

## 4. ÍNDICE DE VULNERABILIDAD SOCIAL

### 4.1. Aspectos conceptuales

En este capítulo se presenta un índice de vulnerabilidad social (IVS) a fin de tener una medida resumen que permita clasificar y ordenar distintas áreas geográficas. Se trata de un índice actualizado que puede ser



calculado con los datos disponibles en el Censo de Población, Hogares y Viviendas 2022 a partir de la reconstrucción de áreas con radios censales. De este modo, como se planteó en este documento, se podrá aplicar a cualquier área geográfica que se disponga, independientemente de los límites jurídicos políticos.

Para esto se realizó una revisión de los índices utilizados en las últimas décadas y se optó por realizar una adaptación del elaborado en el marco del PIRNA (Programa de Investigaciones en Recursos Naturales y Ambiente)<sup>7</sup>. El motivo de esta elección es que se trata de un índice elaborado con el fin de ser utilizado ante riesgos climáticos y ambientales y que es el que se ha utilizado en la mayoría de los diagnósticos realizados durante los últimos años. Este índice tiene la ventaja también de utilizar la unidad de radio censal para el cálculo de los indicadores que lo componen y que han sido seleccionados de acuerdo con premisas metodológicas validadas.

Se considera la vulnerabilidad social como las condiciones que predisponen a la población a sufrir mayor daño ante la presencia de riesgos. El índice es una herramienta para analizar las condiciones socioestructurales que permite conocer las condiciones de vida de la población afectada, a partir de ponderar los indicadores de tipo demográfico, laboral, educacional, habitacional y determinar para qué sectores de la población la amenaza o peligrosidad, podrían convertirse en desastre. Es una herramienta útil para conocer las condiciones estructurales de la población e identificar como las mismas afectan de manera diferencial a la hora de enfrentar un evento peligroso, siendo algunos habitantes más vulnerables que otros, teniendo en consideración que dichas características son la base mediante la cual la población puede actuar ante una amenaza. (González y Natenzon, 2003)<sup>8</sup>

Para el índice de vulnerabilidad Social 2025 que se propone en esta oportunidad, se consideran solo los valores relativos y se calcula sumando los radios censales que conforman las áreas territoriales que correspondan al diagnóstico para el que se quiera aplicar este índice. Su conformación se realiza utilizando las mismas dimensiones y variables utilizados en el índice mencionado (el PIRNA), pero se recalculan dos de los indicadores que no están disponibles para el Censo 2022 (se modifica el analfabetismo por la no asistencia a la escuela de la población en edad escolar y el nivel educativo del jefe por el clima educativo del hogar).

Vale mencionar que el procesamiento de los datos se realiza a partir de los datos del Censo 2022 disponibilizados por INDEC a través de la base de datos REDATAM.

---

<sup>7</sup> <https://geografia.institutos.filo.uba.ar/pirna>

<sup>8</sup> chrome-

extension://efaidnbmnnnibpcajpcglclefindmkaj/https://www.memoria.fahce.unlp.edu.ar/programas/pp.7331/pp.7331.pdf

De este modo, el esquema conceptual definitivo que se utiliza en este índice es el siguiente:

Tabla 14. Indicadores del índice de vulnerabilidad social 2025

Dimensiones	VARIABLES	Indicadores
Condiciones Sociales	Educación	Población de 5 a 17 años que no asiste a la escuela
	Demografía	Población de 0 a 14 años
		Población de 65 años y más
Condiciones Habitacionales	Vivienda	Hacinamiento crítico
	Servicios básicos	Falta de acceso a red pública de agua potable
		Falta de acceso a desagües cloacales
Condiciones Económicas	Trabajo	Desocupados
	Educación	Clima educativo del hogar
	Familia	Hogares con hijos sin cónyuge

A partir de estos indicadores, y habiendo optado por el cálculo de valores relativos, se decidió formular el índice sin ponderación tomando la referencia de la media nacional para cada indicador y como indicador territorial y no de cada persona u hogar. De este modo, se calcula primero el promedio nacional y se construye un intervalo entre ese valor y el 10% inferior y superior del mismo, de modo que aquellas áreas geográficas que se ubiquen por debajo de ese intervalo reciben un valor de  $-1$ , las que se ubiquen en el intervalo un valor de  $0$  y las que se obtengan un dato superior,  $+1$ . De la sumatoria de estos valores surge el Índice de Vulnerabilidad Social 2025, que permite ordenar y clasificar áreas geográficas. El valor de referencia del índice nacional es  $0$ . El valor de referencia del índice nacional es  $0$ . Los valores de máxima y mínima vulnerabilidad son  $9$  y  $-9$  respectivamente.

## 4.2. Cálculo del índice a nivel nacional

Dado que el Censo 2022 en el REDATAM presenta los valores por radio censal para la población y hogares en viviendas particulares, se extrae del cálculo a la población y hogares en situación de calle y en viviendas colectivas. (Tabla 15)

Tabla 15. Cálculo del IVS 2025 para el total Nacional.

Dimensiones	VARIABLES	Indicadores	Calculo	Valor medio nacional	Intervalo $\pm 10\%$ del promedio
Condiciones Sociales	Educación	Población de 5 a 17 años que no asiste a la escuela	% de Población de 5 a 17 años que no asiste a la escuela	4,6%	4,1% - 5,1%
	Demografía	Población de 0 a 14 años	% de población de 0 a 14 años	22,1%	19,9% - 24,3%

		Población de 65 años y más	% de población de 65 años y más	11,8%	10,6% - 13,0%
Condiciones Habitacionales	Vivienda	Hacinamiento crítico	% de hogares con 3 o más personas por habitación	2,6%	2,3% - 2,9%
	Servicios básicos	Falta de acceso a red pública de agua potable	% de hogares que no tienen agua por red pública	15,0%	13,5% - 16,5%
		Falta de acceso a desagües cloacales	% de hogares que no tienen desagüe cloacal	38,7%	34,8% - 42,6%
Condiciones Económicas	Trabajo	Desocupados	% de población de 15 a 64 años desocupada	6,3%	5,7% - 6,9%
	Educación	Clima educativo del hogar	% de hogares con clima educativo bajo o muy bajo	42,8%	38,5% - 47,1%
	Familia	Hogares con hijos sin cónyuge	% de hogares en los que hay al menos un hijo y no hay cónyuge o pareja	20,2%	18,2% - 22,2%

Fuente: Elaboración propia en base a INDEC 2022

### 4.3. Índice de vulnerabilidad social 2025 para la cuenca del río Pilcomayo en territorio argentino

De acuerdo a la metodología desarrollada se calculó el IVS 2025 para la cuenca del río Pilcomayo en territorio argentino arrojando un valor de 5, teniendo en cuenta que el valor de referencia nacional es 0 y la vulnerabilidad más alta asume el valor 9 y la más baja, -9. (Tabla 16)

Tabla 16. Cálculo del IVS 2025 para la cuenca del río Pilcomayo en territorio argentino

Dimensiones	Variables	Indicadores	Intervalo $\pm$ 10% del promedio	Valor para cuenca del río Pilcomayo en territorio argentino	Valor para índice
Condiciones Sociales	Educación	Población de 5 a 17 años que no asiste a la escuela	4,1% - 5,1%	7%	1
	Demografía	Población de 0 a 14 años	19,9% - 24,3%	28%	1
		Población de 65 años y más	10,6% - 13,0%	8%	-1
Condiciones Habitacionales	Vivienda	Hacinamiento crítico	2,3% - 2,9%	7%	1
	Servicios básicos	Falta de acceso a red pública de agua potable	13,5% - 16,5%	30%	1



		Falta de acceso a desagües cloacales	34,8% - 42,6%	66%	1
Condiciones Económicas	Trabajo	Desocupados	5,7% - 6,9%	4%	-1
	Educación	Clima educativo del hogar	38,5% - 47,1%	62%	1
	Familia	Hogares con hijos sin cónyuge	18,2% - 22,2%	27%	1
IVS 2025					5

Fuente: Elaboración propia en base a INDEC, 2025

A continuación, se calcula el Índice de Vulnerabilidad Social 2025 para Formosa, Jujuy y Salta, a modo de referencia. De acuerdo con el cálculo para las provincias, Jujuy se encuentra en mejores condiciones que la media nacional, con un valor de -1, Salta ostenta el valor 0, mientras que Formosa muestra vulnerabilidad social, con un valor de 5, igual que la media de la cuenca.

Tabla 17. Cálculo del IVS 2025 para la cuenca del río Pilcomayo en territorio argentino y las provincias de Formosa, Jujuy y Salta

Dimensiones	VARIABLES	Indicadores	Intervalo +- 10% del promedio	Valor para cuenca del río Pilcomayo en territorio argentino	IVS 2025 Formosa	IVS 2025 Jujuy	IVS 2025 Salta
Condiciones Sociales	Educación	Población de 5 a 17 años que no asiste a la escuela	4,1% - 5,1%	7% (1)	6% (1)	5% (0)	6% (1)
	Demografía	Población de 0 a 14 años	19,9% - 24,3%	28% (1)	25% (1)	23% (0)	25% (1)
		Población de 65 años y más	10,6% - 13,0%	8% (-1)	9% (-1)	10% (-1)	9% (-1)
Condiciones Habitacionales	Vivienda	Hacinamiento crítico	2,3% - 2,9%	7% (1)	5% (1)	4% (1)	5% (1)
	Servicios básicos	Falta de acceso a red pública de agua potable	13,5% - 16,5%	30% (1)	22% (1)	4% (-1)	9% (-1)
		Falta de acceso a desagües cloacales	34,8% - 42,6%	66% (1)	57% (1)	32% (-1)	28% (-1)
Condiciones Económicas	Trabajo	Desocupados	5,7% - 6,9%	4% (-1)	4% (-1)	6% (0)	5% (-1)
	Educación	Clima educativo del hogar	38,5% - 47,1%	62% (1)	54% (1)	46% (0)	46% (0)
	Familia	Hogares con hijos sin cónyuge	18,2% - 22,2%	27% (1)	25% (1)	30% (1)	25% (1)
IVS 2025				5	5	-1	0

Fuente: Elaboración propia en base a INDEC, 2025



## 5. Consideraciones finales

El presente informe tuvo por objeto realizar un diagnóstico sociodemográfico, económico y agropecuario de la cuenca del río Pilcomayo en territorio argentino actualizado, a partir de la integración de datos del Censo Nacional de Población, Hogares y Viviendas 2022, el Censo Nacional Agropecuario 2018 y el relevamiento de comunidades indígenas con personería jurídica del Instituto Nacional de Asuntos Indígenas (INAI).

Se trató de un análisis que reconstruyó los datos sociodemográficos bajo el criterio geográfico de la cuenca, adicionalmente a los tradicionales criterios político-administrativos. La delimitación geográfica utilizada corresponde a la definida por la Subsecretaría de Recursos Hídricos de la Nación.

### 5.1. Caracterización demográfica y social

La cuenca del río Pilcomayo en territorio argentino abarca 13 departamentos de las provincias de Formosa, Jujuy y Salta. Con una población total de 390.133 personas, el 52,1% reside en Formosa, el 6,6% en Jujuy y el 41,3% en Salta. Predomina la población urbana, aunque con importante presencia rural. La población infantil representa el 28% y los mayores de 65 años, el 8%.

En cuanto a la cobertura de salud, el 65% de la población no posee obra social o medicina prepaga ni plan de salud estatal. La asistencia escolar alcanza al 93% de la población de 5 a 17 años.

En relación con el nivel educativo, el 21% de la población adulta no completó la primaria y solo el 9% completó estudios terciarios o universitarios. El clima educativo de los hogares es bajo o muy bajo en el 62% de los casos, en especial en áreas rurales.

### 5.2. Situación habitacional y acceso a servicios

El 77% de los hogares son propietarios de sus viviendas y el hacinamiento crítico afecta al 7%. El 44% de los hogares viven en viviendas construidas con materiales de baja calidad, y el acceso a servicios básicos es limitado: solo el 70% cuenta con agua por cañería dentro de la vivienda, y el 34% tiene inodoro conectado a la red cloacal. En cuanto al acceso digital, solo el 44% posee conexión a internet y el 72% cuenta con teléfono inteligente, siendo servicios esenciales para el acceso a derechos y servicios.



### **5.3. Condiciones del mercado laboral**

Solo el 56% de la población en edad activa se encuentra ocupada. La participación femenina en el mercado de trabajo es significativamente menor que la masculina (42% frente a 62%). El 70% de los trabajadores de la región están en condiciones de informalidad laboral, especialmente en zonas rurales.

Las principales actividades económicas incluyen el comercio, en segundo lugar, se dedican en proporciones similares a la construcción, y actividades de los hogares, seguidos por la enseñanza y la salud y en menor medida agricultura ganadería, caza, silvicultura y pesca, industria manufacturera y la administración pública.

### **5.4. Actividad agropecuaria y forestal**

Los tipos de cultivos más frecuentes son: las forrajeras, los cereales, las legumbres y/o hortalizas. Otras actividades que se realizan en los establecimientos agropecuarios son el fraccionamiento de hortalizas, extracción y fraccionamiento de miel, elaboración de productos apícolas, deshidratado de frutas y verduras, elaboración de jugos concentrados y extractos de frutos y hortalizas, elaboración de encurtidos y conservas, embutidos, chacinados y ahumados, queso u otros derivados de la leche, pasteurizados y envasado de leche, hilados y tejidos artesanales, curtido de cueros y talabartería, producción de artesanías en madera, producción de postes, rodrigones y rollizos, aserradero de madera, producción de leña, producción de carbón vegetal, procesamiento de estiércol y elaboración de alimentos balanceados. En cuanto a los bosques y montes implantados en los departamentos que integran la cuenca, se observan especialmente plantaciones de algarrobo. El motivo más frecuente de suspensión de cosecha fue la sequía. En la mayoría de los departamentos de la cuenca se realiza riego, en especial por goteo, gravitacional o por otros medios. En cuanto a la ganadería, lo más frecuente es tener ganado bovino, seguido por el equino. Se observan también criadero de pavos, gansos y patos y apicultura.

### **5.5. Pueblos originarios y comunidades indígenas**

En todos los departamentos habita población indígena, en especial en los departamentos Ramón Lista de Formosa, Rinconada y Santa Catalina de Jujuy y Santa Victoria de Salta, en donde la población que se reconoce perteneciente o descendiente de pueblos indígenas es mayoría. Los pueblos más predominantes en la cuenca son el qom/ toba, el wichi y el pilaga en Formosa, kolla y quechua en Jujuy y guarani, wichi y kolla en Salta.



## 5.6. Índice de Vulnerabilidad Social (IVS 2025)

El índice de vulnerabilidad social (IVS) 2025, elaborado a partir de datos del Censo 2022, permite identificar las condiciones socioestructurales que incrementan la vulnerabilidad de la población ante riesgos ambientales y climáticos. Se trata de un índice que podrá aplicarse a cualquier área geográfica que se disponga, independientemente de los límites jurídicos políticos.

La cuenca del río Pilcomayo en territorio argentino presenta un valor de 5 en el IVS, lo que refleja altos niveles de precariedad estructural. Existen sustanciales diferencias a nivel provincial, presentando vulnerabilidad solo la provincia de Formosa.

En definitiva, la cuenca del río Pilcomayo en territorio argentino se configura como una región de contrastes marcados, con alta urbanización, pero fuertes desigualdades territoriales. Presenta déficits estructurales en el acceso a servicios básicos, empleo formal, educación y salud, que afectan especialmente a las áreas rurales, a las mujeres y a las poblaciones indígenas.

Este diagnóstico actualizado refuerza la necesidad de diseñar políticas públicas integrales, sensibles al territorio y con enfoque diferencial, que promuevan la equidad en el desarrollo de la región y fortalezcan su resiliencia frente a riesgos ambientales.